

VÝROČNÍ ZPRÁVA MĚSTA PŘÍBORA ZA ROK 2008



Obsah výroční zprávy

1. Úvodní slovo	4
1.1 Přehled významných kulturních a společenských událostí v roce 2008	5
2. Základní statistické údaje	5
a) počet obyvatel a jeho složení (Příbor, Hájov, Prchalov, muži, ženy, děti, průměrný věk, počty narozených a zemřelých apod.)	
b) nezaměstnanost obyvatel - sociální dávky	7
c) vývoj pracovních míst na území města	8
d) bytová výstavba	9
e) městský bytový fond - počty bytů - pronájem bytového fondu - výše nájemného	10
f) lesní hospodářství - rozloha, množství těžby, nová výsadba	10
g) odpadové hospodářství - množství vyprodukovaného odpadu podle hlavních skupin, třídění a separace, cenový vývoj	11
3. Organizační schéma města Příbora	12
3.1 Schéma orgánů města Příbora	12
3.2 Zřizovatelská funkce jednotlivých orgánů města Příbor	12
4. Základní údaje o orgánech města	14
4.1 Zastupitelstvo města	14
4.1.1 Výbory zastupitelstva	15
4.2 Rada města	16
4.2.1 Komise rady města	17
4.3 Starosta, místostarosta - kompetence	18
4.4 Městský úřad	19
4.4.1 Organizační schéma	19
4.4.2 Vývoj počtu pracovníků	20
4.4.3 Náklady na provoz veřejné správy (bez velké údržby budovy)	20
4.5 Městská policie	21
4.6 Zvláštní orgány města	21
4.6.1 Komise pro projednávání přestupků	21
4.6.2 Povodňová komise	21

5. Organizační složky města	22
5.1 Městská knihovna	22
6. Příspěvkové organizace města	22
6.1 Technické služby města	22
6.2 Základní škola Npor. Loma	23
6.3 Základní škola Jičínská	23
6.4 Mateřská škola Kamarád	23
6.5 Mateřská škola Pionýrů	24
6.6 Středisko volného času Luna	24
6.7 Školní jídelna Komenského	25
7. Obchodní organizace zřízené městem	26
7.1 Správa majetku města Příbor s.r.o.	26
8. Účast města v jiných obchodních organizacích	27
8.1 Asompo a.s., Životice u N. Jičina	27
8.2 Příjmy z podílu na zisku společnosti (dividendy)	27
9. Přehled škol a školských zařízení jiných zřizovatelů	27
10. Obecně závazné vyhlášky a nařízení	28
10.1 Nově přijaté obecně závazné vyhlášky a nařízení	28
10.2 Platné obecně závazné vyhlášky a nařízení	29
10.3 Ceny místních poplatků	31
11. Veřejnosprávní smlouvy	32
12. Výroční zpráva o činnosti v oblasti poskytování informací podle zákona č. 106/1999 Sb.	32
13. Hlavní rozvojové dokumenty	34
13.1 Nově přijaté rozvojové dokumenty	34
13.2 Strategický plán rozvoje města do roku 2016	34
13.3 Střednědobý plán rozvoje sociálních služeb	34
13.4 Platné rozvojové dokumenty	35
13.5 Závazné dokumenty regionálního a nadregionálního charakteru	35
14. Přehled o realizaci hlavních investičních akcí města	36
14.1 Akce města	36
14.2 Akce jiných investorů	37
14.3 Akce SMMP s.r.o.	38
15. Prodej a nabytí obecního majetku	39
a) majetek odprodáný (domy a byty)	39
b) majetek koupený (budovy)	40
c) majetek odprodáný (pozemky)	40
d) nově zřízená věcná břemena na majetku města	41
e) majetek koupený a darovaný (pozemky)	41

16. Hospodaření města	42
16.1 Příjmy a výdaje města a jejich skladba	42
16.2 Výsledek hospodaření	43
16.3 Pohledávky a závazky města	46
16.4 Místní poplatky	46
16.5 Přijaté dotace	47
16.6 Příspěvky společenským organizacím	48
16.7 Pečovatelská služba	50
17. Zpráva auditora	

1. Úvodní slovo starosty

Vážení členové zastupitelstva města,
Vážení občané,

stalo se již zvykem, že se vám vždy počátkem nového roku dostává do rukou Výroční zpráva města Příbora, která obsahuje řadu zajímavých údajů a informací z roku předcházejícího. Není povinností města tuto zprávu zpracovávat, domnívám se však, že údaje, ke kterým se zde dostáváte, jsou důležité jak pro práci členů zastupitelstva, tak pro občany, kteří mají možnost posoudit vývoj v těch základních oblastech života a rozvoje města.

Ještě v závěru roku 2007 schválili členové zastupitelstva tzv. „Strategický plán rozvoje města Příbora do roku 2016“. Tento dokument má zcela zásadní význam, neboť obsahuje hlavní rozvojové cíle, které hodlá město v plánovacím období do roku 2016 realizovat. Na jeho základě byl sestaven první akční plán pro léta 2009/2010. V průběhu loňského roku schválili členové zastupitelstva další důležitý dokument, tzv. „Střednědobý plán rozvoje sociálních služeb“.

Na základě schválených pravidel byla nabídnuta nájemcům obecních domů a bytů možnost jejich odkupů do družstevního a osobního vlastnictví. V tzv. 1. etapě prodeje se jednalo o odprodej 22 domů s 408 jednotkami. Většina nabídek byla v loňském roce nájemníky akceptována. Na zasedání zastupitelstva města v červnu 2008 byl schválen rozsah tzv. 2. etapy prodeje, do které bylo zařazeno 16 domů s 385 jednotkami.

Titulem čestného občana města se může od prosince 2009 pochlubit Mgr. Lubomír Loukotka, kterému bylo toto vysoké uznání uděleno za jeho celoživotní práci pro město a jeho občany. V loňském roce vydal další zajímavou knihu s názvem „Svědkové příborské minulosti“, ve které jsou zdokumentovány všechny drobné sakrální objekty na území města.

Ve městě se uskutečnila celá řada kulturních a sportovních akcí. Z těch zajímavějších bych uvedl alespoň Mistrovství ČR ve vzpírání mužů a žen, Mistrovství ČR v basketbale starších minižaček, masopustní průvod, květnou neděli nebo stavbu májky na příborském náměstí. Na příborském koupališti si mohli návštěvníci vyzkoušet zcela novou nabídku, tzv. aquazorbing, procházku v uzavřené kouli po vodní hladině. Vynikajícího úspěchu dosáhli členové Dechového orchestru mladých, kteří na mezinárodním festivalu v německém Böslu získali všechna nejvyšší ocenění.

Rozpočet města byl v roce 2008 schválen jako vyrovnaný, v průběhu roku bylo přijato pět rozpočtových změn s tím, že část prostředků z prodeje domů a bytů ve výši 41,9 mil. Kč nebyla zapracována do výdajové části a byla ponechána pro použití v roce 2009. Město přijalo v průběhu roku úvěr ve výši 10,5 mil. Kč na rekonstrukci objektu MŠ Frenštátská. Celkové plánované výdaje rozpočtu dosáhly částku 189 mil. Kč. Skutečné rozpočtové výdaje byly oproti plánovaným nižší, a to z toho důvodu, že nebyly zahájeny některé z plánovaných akcí rozpočtu.

Ing. Milan Strakoš
starosta

1.1 Přehled významných kulturních a společenských událostí v roce 2008

10. února	Valentinská pouť
22. března	Velikonoční jarmark na náměstí S. Freuda
31. května	Freudův folklórní festival
21. června	Svatojánský oheň
7. září	Příborská pouť
25. října	Myslivecké sdružení Příbor – slavnostní setkání u příležitosti 85. výročí vzniku organizované myslivosti
6. prosince	Mikulášské odpoledne s jarmarkem
18. prosince	Udělení ocenění „Čestný občan města Příbora“ p. Mgr. Lubomíru Loukotkovi

2. Základní statistické údaje

2 a) počet obyvatel a jeho složení

Vývoj počtu obyvatel v Příboře (vč. Hájova a Prchalova):

rok	Trvale bydlící osoby	Hustota zalidnění (osoba/km ²)
2005	8 758	395,4
2006	8 756	395,3
2007	8 776	396,2
2008	8 742	394,8

Součástí Příbora jsou obce Hájov a Prchalov. Charakteristické údaje jsou vyjádřeny v následující tabulce:

Vývoj počtu obyvatel Hájova:

rok	Trvale bydlící osoby	Hustota zalidnění (osoba/km ²)
2005	426	125,7
2006	434	128,0
2007	435	128,3
2008	433	127,7

Vývoj počtu obyvatel Prchalova:

rok	Trvale bydlící osoby	Hustota zalidnění (osoba/km ²)
2005	209	153,7
2006	214	157,3
2007	209	153,7
2008	212	157,0

Věkovým složením obyvatel patří město ke „starším“ městům okresu Nový Jičín.

Věková struktura obyvatel Příbora(vč. Hájova a Prchalova k 31.12.2008)

rok	0 – 15	15 – 59	60+	celkem	z toho	
					muži	ženy
2005	1 335	5 417	2 006	8 758	4 295	4 463
2006	1 311	5 401	2 044	8 756	4 285	4 471
2007	1 275	5 367	2 134	8 776	4 308	4 468
2008	1266	5575	1983	8742	3616	3860

Stav a pohyb obyvatel v Příboře (vč. Hájova a Prchalova)

Ukazatel	2005	2006	2007	2008
Počet obyvatel	8 758	8 756	8 776	8 742
Počet živě narozených dětí	82	90	100	80
Počet zemřelých osob celkem	92	81	79	86
Přirozený přírůstek/ úbytek obyvatelstva	- 10	+ 9	+21	-6
Počet přistěhovalých osob celkem	135	127	151	116
Počet vystěhovalých osob celkem	159	136	178	143
Saldo migrace	- 24	- 9	-27	-27
Přírůstek/úbytek	- 34	0	-6	-33

Údaje o počtech obyvatel ČR jsou převzaty z registru počtu obyvatel ohlašovny Příbor.

2 b) Nezaměstnanost obyvatel

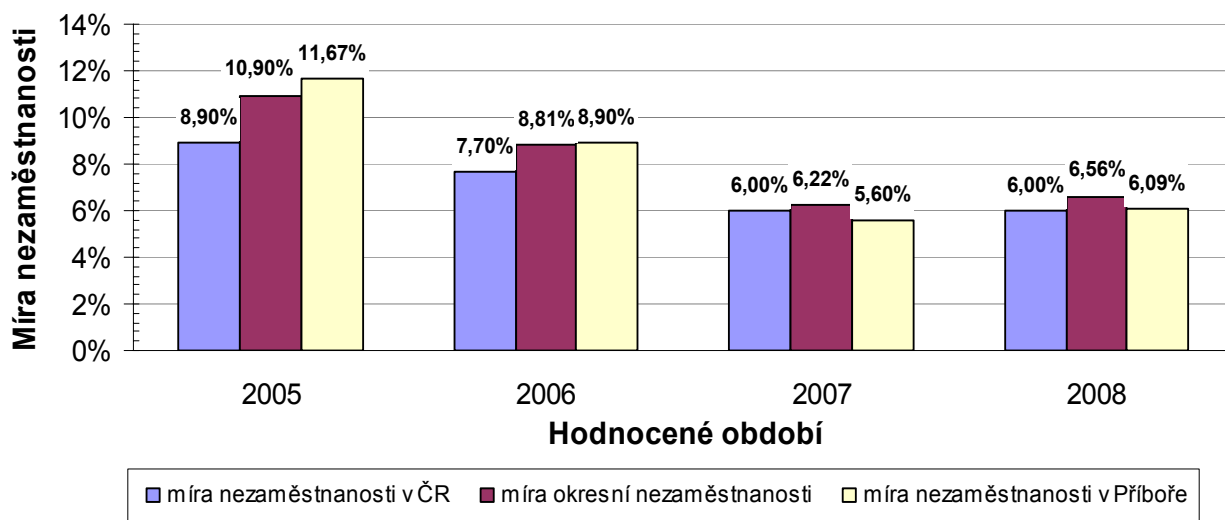
K 31. prosinci 2008 bylo v evidenci Úřadu práce v Novém Jičíně evidováno celkem 5 522 uchazečů o zaměstnání, z toho 2 685 žen. Míra nezaměstnanosti v okrese dosáhla 6,56 %.

Z celkového počtu uvedených uchazečů o zaměstnání bylo 284 občanů z Příboře a místních částí Hájev a Prehalov. Míra nezaměstnanosti ve městě Příboře činila 6,09 %.

Dlouhodobá statistika nezaměstnanosti

	Údaje k 31. prosinci 2005	Údaje k 31. prosinci 2006	Údaje k 31. prosinci 2007	Údaje k 31. prosinci 2008
míra nezaměstnanosti v České republice	8,9 %	7,7 %	6,0 %	6,0 %
míra okresní nezaměstnanosti	10,9 %	8,81 %	6,22 %	6,56 %
míra nezaměstnanosti v Příboře	11,67 %	8,9 %	5,6 %	6,09 %
počet nezaměstnaných v Příboře	541 osob	418 osob	261 osob	284 osob

Dlouhodobá statistika nezaměstnanosti



(Uvedené údaje jsou čerpány ze Zpráv o vývoji trhu práce, které vydává Úřad práce v Novém Jičíně a ze statistik, které vydává MPSV ČR.)

Dávky pomoci v hmotné nouzi a dávky sociální péče

Městský úřad Příbor, odbor sociálních věcí vyplácí dávky pomoci v hmotné nouzi a dávky sociální péče občanům města Příbora a občanům spádových obcí: Kateřince, Mošnov, Petřvald, Skotnice a Trnávka. Jedná se především o příspěvek na živobytí, o doplatek na bydlení a o mimořádnou okamžitou pomoc, která reaguje na některé specifické situace občanů v hmotné nouzi, spojené s nedostatkem finančních prostředků.

Vyplacené dávky pomoci v hmotné nouzi a dávky sociální péče

T	2007		2008	
	počet dávek	vyplaceno (v Kč)	počet dávek	vyplaceno (v Kč)
Příspěvek na živobytí	1 099	3 076 476	787	2 268 684
Doplatek na bydlení	579	850 071	357	599 789
Mimořádná okamžitá pomoc z důvodu uhrazení jednorázového výdaje	26	74 889	68	154 399
Mimořádná okamžitá pomoc z důvodu uhrazení nezbytných nákladů	17	37 309	8	22 135
Mimořádná okamžitá pomoc z důvodu hrozby újmy na zdraví	10	21 680	19	34279
Dávky sociální péče	317	1 032 732	Zrušeno	
Příspěvek na zvýšené životní náklady v souvislosti s používáním ortopedických, kompenzačních a jiných pomůcek	5 875	1 064 070	Zrušeno	
Příspěvek na úhradu za užívání bezbariérového bytu	24	9 600	24	9 600
Příspěvek na individuální dopravu	1	5450	Nevyplácí MÚ Příbor	
Příspěvek při péči o blízkou a nebo jinou osobu	8	137 580	Zrušeno	
CELKEM	7 956	6 309 857	1263	3 088 886

2 c) vývoj pracovních míst na území města

Údaje o počtu pracovních míst na území města jsou převzaty z Vyhlášek Ministerstva financí o podílu jednotlivých obcí na stanovených procentních částech celostátního hrubého výnosu daně z přidané hodnoty a daní z příjmů:

Sledovaný rok	2005	2006	2007	2008
Počet pracovních míst	2 322	2 308	2 081	2 244

2 d) bytová výstavba

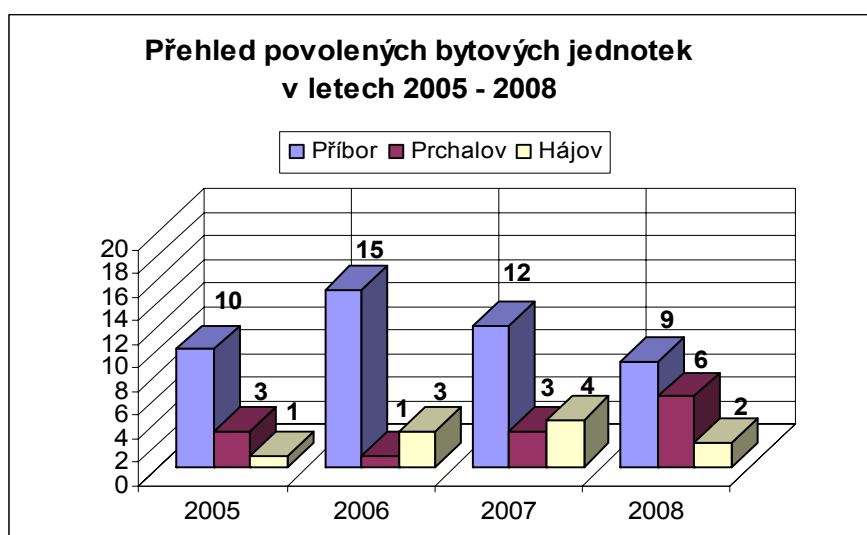
V uplynulém roce 2008 bylo vydáno v obci Příbor celkem 17 stavebních povolení, čímž vznikne 17 nových bytových jednotek (BJ) v novostavbách rodinných domů.

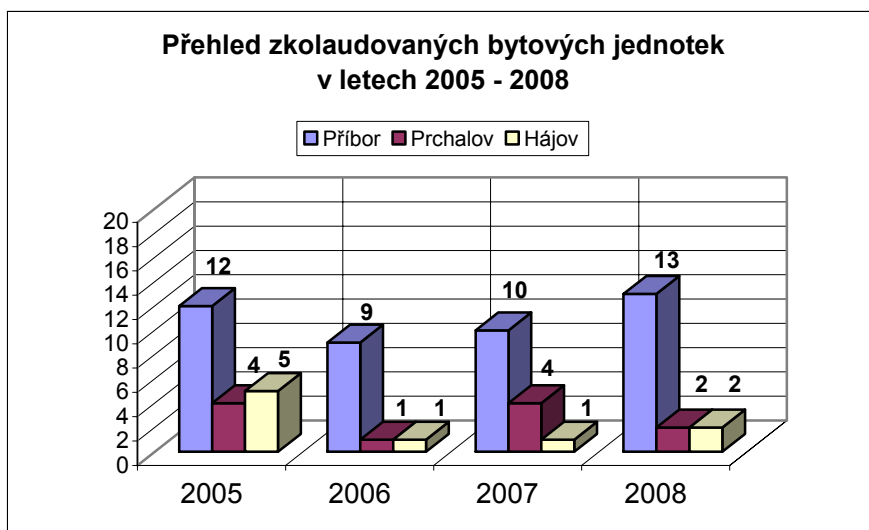
V průběhu roku 2008 bylo vydáno povolení k trvalému užívání v 17. BJ. Z toho 7 BJ vzniklo dokončením 7 novostaveb rodinných domů a 10 BJ stavebními úpravami stávajících RD.

STATISTIKA - bytové jednotky

Počet vydaných stavebních povolení a kolaudací bytových jednotek				
2008	KOLAUDACE		STAVEBNÍ POVOLENÍ	
	Novostavby	Stavební úpravy	Novostavby	Stavební úpravy
Příbor	4	9	9	0
Prchalov	1	1	6	0
Hájov	2	0	2	0
Celkem	7	10	17	0

Během roku 2008 bylo ze strany občanů města Příbor požádáno o vydání cca 71 stavebních povolení na stavební úpravy rodinných domů - nové venkovní omítky, nástavby a přístavby RD, výměny oken, střešních krytin a dalších stavebních prací vedoucí ke zlepšení vzhledu rodinných domů a k prodloužení jejich životnosti.





2 e) městský bytový fond

- počet obecních bytů k 31. 12. 2008.....996 BJ

Pronájem bytového fondu:

V souladu s platnými „Pravidly pro přidělování obecních bytů do nájmu občanů“ bylo v roce 2008 řešeno :

Přijaté žádosti o přidělení obecního bytu - celkem 58 žádostí

Velikost bytu 2+1 30 žádostí

Velikost bytu 1+1 28 žádostí

Přidělené obecní byty - celkem 20 bytů

Velikost bytu 3+1 0 bytů

Velikost bytu 2+1 8 bytů (z toho 2 přiděleny mimořádně radou města)

2+1..... 2 byty (dle Dodatku č.1 – výběr.řízením po dlužnících)

Velikost bytu 1+1 10 bytů

Výměny bytů - celkem 8 bytů

Výše nájemného v obecních bytech (Kč/m²/měs)

	2005	2006	2007	2008
I. kat.	15,81	15,81	16,47	17,97
II. kat.	11,86	11,86	13,27	15,55

2 f) lesní hospodářství

Rozloha městských lesů	161,75 ha
Množství vytežené dřevní hmoty	2 734 m ³
Počet vysázených dřevin	33 000 ks

2 g) odpadové hospodářství

Množství vyprodukovaného odpadu

druh odpadu	množství (t)					
	2004	2005	2006	2007	2008	
odpadní barvy, laky	2,18	2,55	3,04	1,50	0,00	
jiné motorové oleje	0,56	0,31	0,35	0,90	1,15	
obaly obs. nebezpečné látky	2,10	1,18	0,65	0,60	0,92	
absorpční činidla	0,03	1,95	0,05	0,04	0,02	
pneumatiky	6,29	3,56	4,27	18,90	3,55	
olejové filtry	0,18	0,06	0,07	0,09	0,00	
olověné akumulátory	2,87	2,48	2,16	1,97	1,07	
směsi a odd. frakce	26,20	26,34	0,86	0,00	0,00	
jiné stavební a demoliční o.					27,73	
papír a lepenka	61,30	81,47	75,88	76,43	65,83	
sklo	40,76	61,10	55,04	99,23	94,49	
rozpouštědla	0,05	0,17	0,00	0,22	0,00	
výbojky	0,20	0,00	0,23	0,00	0,01	
Kovy	133,50	351,73	396,67	420,38	535,49	
vyř. zař. obs. chloro- fluorovodíky	6,04	7,41	0,65	0,00	0,00	zpětný odběr
vyř. elektrozařízení s nebezp.	7,42	7,75	4,41	0,00	0,00	zpětný odběr
vyř. elektrozařízení bez nebezp.	0,53	0,06	0,00	0,00	0,00	zpětný odběr
plasty	44,38	78,81	68,28	66,32	70,19	
biologicky rozložitelné odpady	10,00	10,00	14,70	45,00	289,15	občané
směsný komunální odpad	1902,47	1778,80	1745,85	1462,70	1458,98	
objemný odpad	168,89	202,90	155,51	199,20	322,03	

Náklady na likvidaci odpadů (Kč)

Náklady	2004	2005	2006	2007	2008
OZO	2 399 348	2 811 034	1 803 131	0	
Remondis	0	0	1 066 126	2 653 000	
AVE KS					2785 000
TS	580 000	744 540	729 024	904 590	1 440 000
SITA CZ	0	0	12 000	10 841	10 000
ASOMPO					27 000

3. Organizační schéma města Příbora

Zastupitelstvo města Příbora na svém 19. zasedání dne 25.9.2008 schválilo „organizační řád města Příbora“ s nabytím účinnosti dnem 1.1.2009.

Organizační řád řeší především organizační vztahy mezi orgány města, orgány zastupitelstva a rady města, příspěvkovými a obchodními organizacemi města a organizačními složkami města. Organizační řád města dále upravuje zásady činnosti a řízení města, spolupráci a vzájemnými vztahy mezi volenými a ostatními orgány města, příspěvkovými a obchodními organizacemi zřízenými městem a organizačními složkami. Dotýká se systému finančního řízení a hospodaření a vymezení kompetencí, pravomocí a odpovědností za správu majetku města.

3.1 Schéma orgánů města Příbora

Orgány města Příbora jsou definovány zejména těmito zákony:

- zákon o obcích č. 128/2000 Sb. v platném znění
- zákon o obecní policii č. 533/1991 Sb. v platném znění

Orgány města Příbora				
Zastupitelstvo města Příbora	Rada města Příbora	Starosta místostarosta	Zvláštní orgány města Příbora - komise PPP - povodňová komise - bezpečnostní rada města	Městská policie Příbor

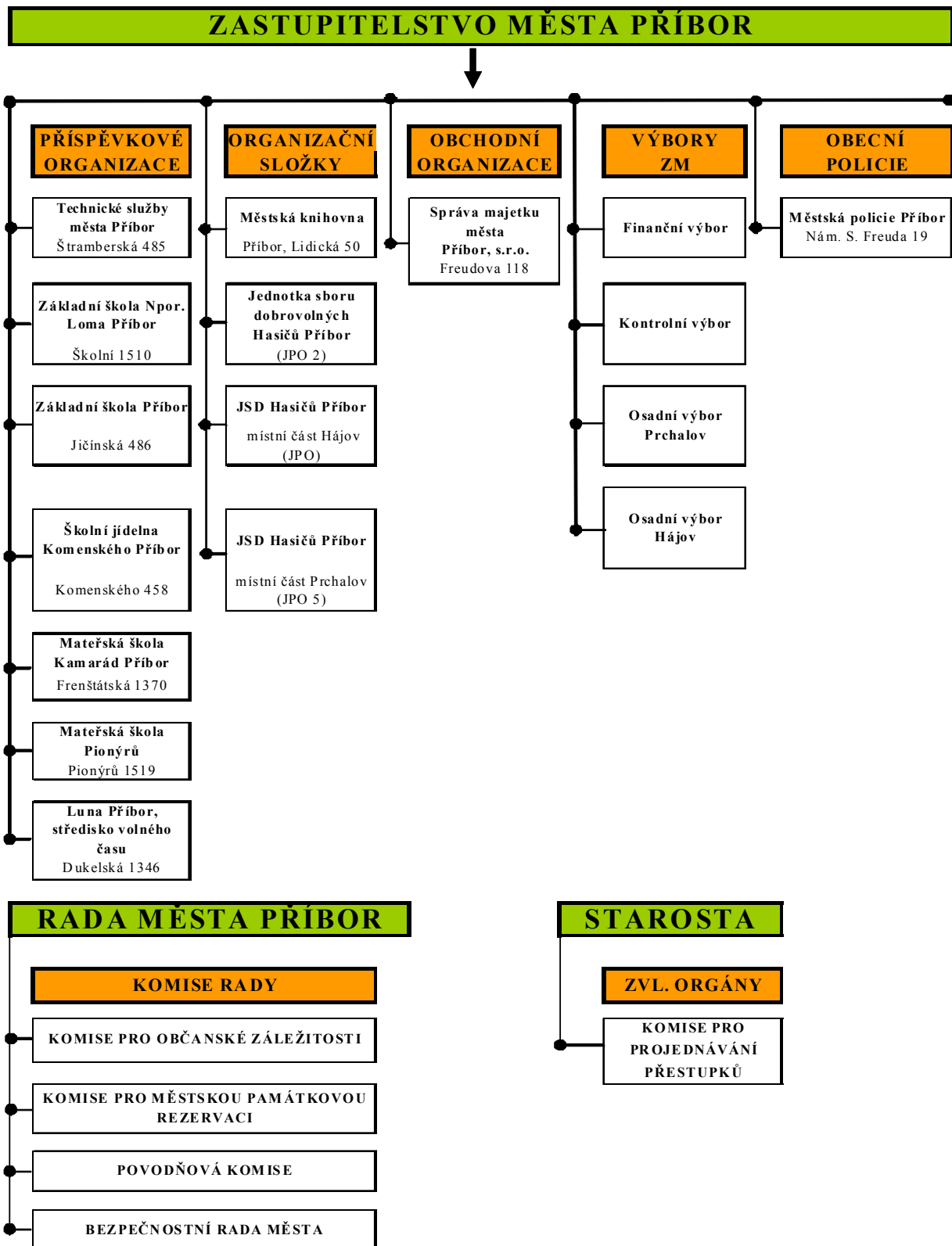
3.2 Zřizovatelská funkce jednotlivých orgánů města Příbor

Možnost zřizovat a rušit organizace a organizační složky je umožněna zastupitelstvu města zejména těmito zákony:

- zákon o obcích č. 128/2000 Sb. v platném znění
- zákon o obecní policii č. 533/2001 Sb. v platném znění
- zákon o požární ochraně č. 133/1985 Sb. v platném znění

Zákon o obcích dále umožňuje radě města zřizovat a rušit komise rady města, starostovi města zřizovat a rušit pro výkon přenesené působnosti zvláštní orgány obce.

ZŘIZOVATELSKÁ FUNKCE ORGÁNŮ MĚSTA



4. Základní údaje o orgánech města

4.1 Zastupitelstvo města

Zastupitelstvo města je nejvyšším orgánem města. V Příboře je tvořeno 23 členy ZM. Jeho rozhodovací pravomoci jsou dány především § 84 zákona 128/2000 Sb. o obcích (obecní zřízení). Zastupitelstvo obce volí radu obce, která je výkonným orgánem v oblasti samostatné působnosti. Její rozhodovací pravomoci jsou dány především § 102 zákona o obcích. Výbory jsou iniciativní a kontrolní orgány ZM. Komise jsou iniciativní a poradní orgány rady města. Na 14. ZM dne 3.4.2008 se novým členem ZM stal náhradník Radek Jurečka za SNK „Příbor je náš domov“ místo Otakara Malachty, člena ZM za SNK „Příbor je náš domov“, který se vzdal mandátu z důvodu přestěhování mimo Příbor. K 31.12.2008 bylo ZM ve složení:

ČSSD	Majer Bohuslav, Ing.	Místostarosta
ČSSD	Šedivá Hana, JUDr.	-
ČSSD	Vidomus Luděk	-
SNK "Příbor je náš domov"	Janota Stanislav, RSDr. Mgr	Člen rady města
SNK "Příbor je náš domov"	Lacný Ivo	Člen rady města
SNK "Příbor je náš domov"	Jurečka Radek	Předseda OV Hájov
SNK "Příbor je náš domov"	Střelka Milan, Ing.	-
SNK "Příbor je náš domov"	Busková Jana, Ing.	-
KDU -Čs.str.lid.	Jurečka Mořic, MUDr.	-
KDU - Čs.str.lid.	Žárská Ivana	Člen rady města
KDU - Čs.str.lid.	Forišková Dana, Ing. Ph.D.	Předseda finančního výboru
ODS	Strakoš Milan, Ing.	Starosta
ODS	Nenutilová Lenka	-
ODS	Klaudová Libuše, Mgr.	Předsedkyně komise SPOZ
ODS	Svobodová Jana, Ing.	Člen rady města
ODS	Černoch Jan, Ing.	Předseda komise MPR
ODS	Korčák Rudolf	-
ODS	Pavelka František	-
KSČM	Mocek Antonín	-
KSČM	Berger František, JUDr.	Člen rady města

KSČM	Myška Jiří	-
KSČM	Polášek Jiří, Ing.	Člen finančního výboru
KSČM	Olšaník Miroslav	-

V roce 2008 se zastupitelstvo města na svých zasedáních sešlo celkem jedenáctkrát, a to na 11. – 21. zasedání zastupitelstva.

Nepřítomnost na zasedáních ZM:

R. Korčák	na 2 zasedáních
Mgr. L. Kloudová	na 1 zasedání
Ing. J. Černoch	na 3 zasedáních
MUDr. M. Jurečka	na 4 zasedáních
JUDr. H. Šedivá	na 5 zasedáních
L. Vidomus	na 3 zasedáních
Ing. J. Busková	na 1 zasedání
I. Lacný	na 1 zasedání
R. Jurečka	na 1 zasedání
Ing. M. Střelka	na 2 zasedáních
JUDr. F. Berger	na 1 zasedání
A. Mocek	na 2 zasedáních
M. Olšaník	na 2 zasedáních
Ing. J. Polášek	na 1 zasedání

4.1.1 Výbory zastupitelstva

Na počátku roku 2008 pracovaly výbory ve složení:

Název výboru	Předseda výboru	Členové výboru
Osadní výbor Prechalov	Hugo Jahn	Jana Kopková, Dagmar Tobolová, Josef Hoffmann, Ludvík Monsport, Jaromír Neussar, Alena Sochová
Osadní výbor Hájev	Radek Jurečka	Ivana Kmetřková, Petr Karel, Pavel Kocourek, Jiří Kuchař, Václav Matula, Petra Kuchařová
Finanční výbor	Ing. Dana Forišková Ph.D.	Marie Monsportová, Ing. Jiří Polášek, Ing. Jana Busková, Ing. Ivana Vorlíčková, Věra Kovaříková, František Pavelka, Zdenka Korčáková, Roman Göttlicher, Tomáš Sekeráš, ing. Josef Svoboda
Kontrolní výbor	Antonín Mocek	Miroslav Sekeráš, Žofie Pecinová, Bc. Jana Haštabová, Lubomír Štůsek, Mgr. Dušan Švekuš, Bc.Dis. Lukáš Kresta, Alena Čapková, Tomáš Kocourek, Jiří Kuchař, Ludmila Kocourková

V průběhu roku 2008 došlo k obměnám členů ve výborech městského zastupitelstva, kdy zastupitelstvo města přijalo tato rozhodnutí:

ZM č. 16 dne 17.4.2008

- vzalo na vědomí rezignaci Jiřího Kuchaře z funkce člena kontrolního výboru
- jmenovalo Ing. Emila Forišku členem kontrolního výboru

ZM č. 17 dne 26.6.2008

- vzalo na vědomí rezignaci Miroslava Sekeráše z funkce člena kontrolního výboru
- vzalo na vědomí rezignaci Antonína Mocka z funkce předsedy a člena kontrolního výboru
- vzalo na vědomí rezignaci Žofie Pecinové z funkce člena kontrolního výboru

4.2 Rada města

Jméno a příjmení	Volební strana
Ing. Milan Strakoš - starosta	ODS
Ing. Bohuslav Majer - místostarosta	ČSSD
Ing. Jana Svobodová	ODS
Ivo Lacný	NK
Mgr. Stanislav Janota	NK
Ivana Žárská	KDU-ČSL
JUDr. František Berger	KSČM

Rada města zasedala v průběhu roku 2008 celkem dvacetčtyřikrát, a to na své 25. – 48. schůzi.

Nepřítomnost na schůzích RM:

- Ing. J. Svobodová – na 1 schůzi
- Mgr. S. Janota – na 2 schůzích
- I. Žárská – na 3 schůzích

4.2.1 Komise rady města

Na počátku roku 2008 pracovaly komise ve složení:

Název komise	Předseda komise	členové komise
Komise pro cestovní ruch, sport a mládež	Rudolf Korčák	Ludmila Štůsková, MUDr. Mořic Jurečka, Lenka Nenutilová, Lukáš Kraut, Stanislav Dobeš, Luděk Vidomus
Komise pro občanské záležitosti	Mgr. Libuše Klaudová	Vilma Olšaníková, Ludmila Tošenovjanová, Alena Tomečková, Alena Mičkalová, Mgr. Jitka Šmídová, Jaroslava Husáková, Otakar Malachta, Marie Honýšová, Alena Frýdecká, Květoslava Jehlářová
Komise pro regeneraci MPR	Ing. Jan Černocho	Ing. Alena Rašková, Lenka Černošková, Jana Karbanová, Mgr. Stanislav Janota, Magda Dohnalová, Jan Monsport, Ing. arch. Zdeněk Tupý, Věra Halamičková, Ing. Lubomír Mamula
Komise pro rozvoj města, dopravu a životní prostředí	Ing. Rudolf Volný	Petr Fieber, Ing. Martin Jeřábek, Tomáš Kladoruba, Ing. Jean Stanciulescu, Lubomír Sopuch, Vladimíra Sklenovská

V průběhu roku 2008 došlo k obměnám členů v komisích rady města, kdy rada města přijala tato rozhodnutí:

RM č. 34 ze dne 30.4.2008

- zrušila z důvodu ustavení pracovních skupin pro realizaci strategického plánu komisi pro CR, sport a mládež a odvolala všechny její členy
- zrušila z důvodu ustavení pracovních skupin pro realizaci strategického plánu komisi pro rozvoj města, dopravu a životní prostředí a odvolala všechny její členy

Dále došlo ke změnám v obsazení komisí:

RM č. 26 ze dne 29.1.2008

- jmenovala ing. Ivo Kunčara členem komise pro MPR

RM č. 33 ze dne 22.4.2008

- odvolala na vlastní žádost Ing. Lubomíra Mamulu z komise pro MPR
- jmenovala Ing. Arch. Pavla Pazdzioru členem komise pro MPR

RM č. 35 ze dne 13.5.2008

- odvolala Otakara Malachtu z důvodu jeho přestěhování mimo Příbor z komise pro občanské záležitosti p. Zdenku Galiovou z komise pro občanské záležitosti

RM č. 46 ze dne 2.12.2008

- odvolala na vlastní žádost Bc. Lenku Černoškovou z komise pro MPR

K 31.12.2008 pracují následující komise v tomto složení:

Název komise	Předseda komise	členové komise
Komise pro občanské záležitosti	Mgr. Libuše Kloudová	Vilma Olšaníková, Ludmila Tošenovjanová, Alena Tomečková, Alena Mičkalová, Mgr. Jitka Šmídová, Jaroslava Husáková, Marie Honýšová, Alena Frýdecká
Komise pro regeneraci MPR	Ing. Jan Černoš	Ing. Alena Rašková, Ing. Ivo Kunčar, Jana Karbanová, Mgr. Stanislav Janota, Magda Dohnalová, Jan Monsport, Ing. arch. Zdeněk Tupý, Věra Halamičková, Ing. Arch. Pavel Pazdziora

4.3 Starosta, místostarosta - kompetence

Starosta města: Ing. Milan Strakoš

Místostarosta města: Ing. Bohuslav Majer

Starosta a místostarosta města byli zvoleni tajným hlasováním na 1. zasedání zastupitelstva města dne 2.11.2006. Na 2. zasedání zastupitelstva města dne 30.11.2006 stanovilo zastupitelstvo města kompetence místostarosty následovně:

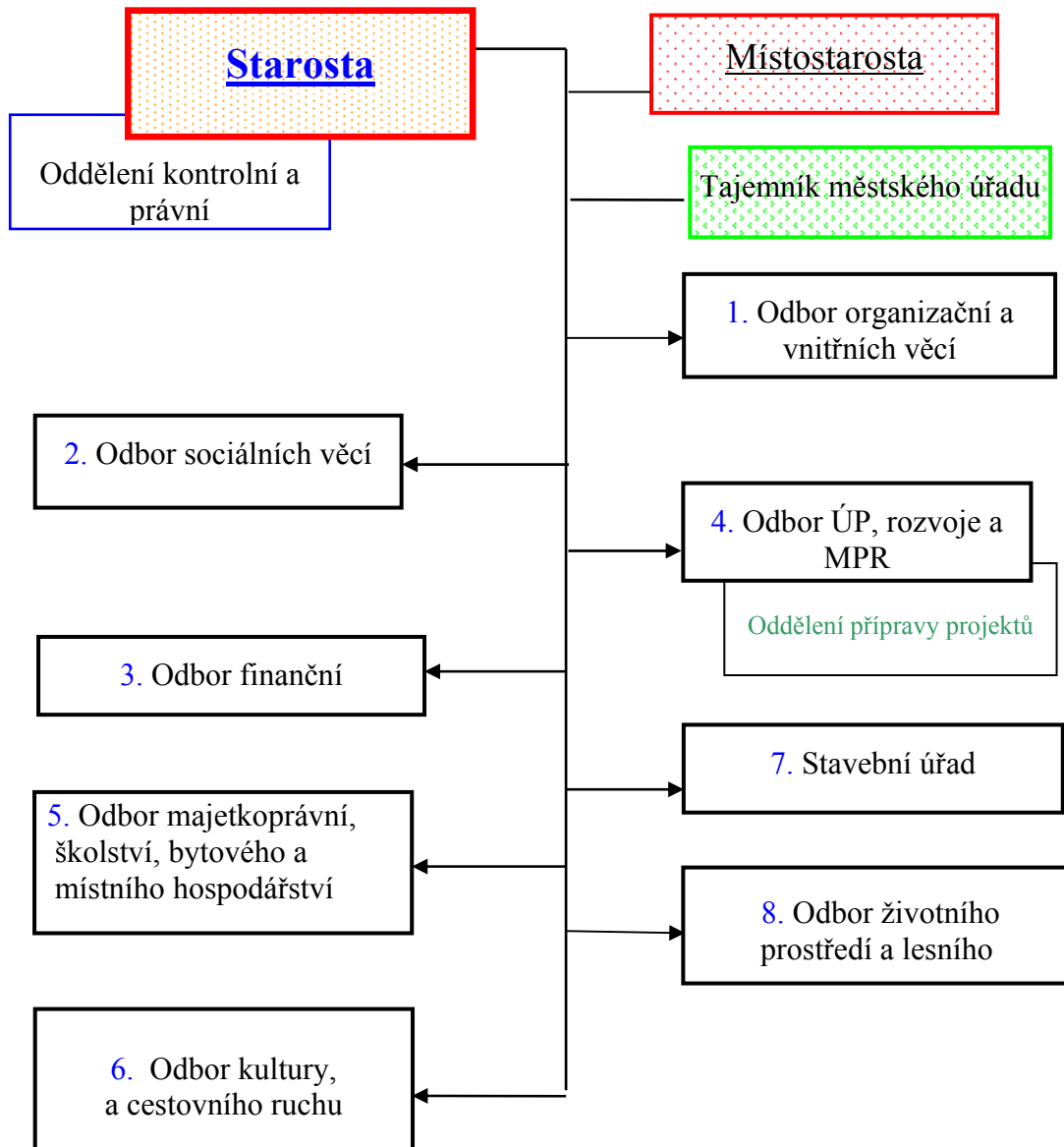
ZM svěřilo v souladu s § 104 odst. 1 zákona o obcích místostarostovi zodpovědnost za přípravu, projednávání a plnění záměrů města v těchto oblastech:

- oblast sociálních věcí a záležitostí
- oblast školství
- bytová problematika
- oblast nakládání s majetkem města (evidence, pasportizace, inventarizace, pronájem, prodej, likvidace, pohledávky aj.)
- koordinace činnosti Technických služeb města Příbora
- dohled nad vyřizováním stížností a peticí občanů

V rozsahu výše uvedených kompetencí zmocnilo ZM Příbor místostarostu k podpisovému právu.

4.4 Městský úřad

4.4.1 Organizační schéma městského úřadu od 1.11.2008



4.4.2 Vývoj počtu pracovníků

	Odbor/rok	2005	2006	2007	2008
1.	<i>Starosta</i>	1	1	1	1
2.	<i>Místostarosta</i>	1	1	1	1
3.	Tajemník	1	1	1	1
4.	Odbor organizační a vnitřních věcí	7	7	8	7
5.	Odbor sociálních věcí	5	5	5	4
6.	Finanční odbor	4	4	5	5
7.	Odbor územního plánu, rozvoje a MPR	4	5	5	6
8.	Odbor správy majetku, školství a MH	4	4	4	4
9.	Odbor kultury a CR	5	6	5	5
10.	Odbor živnostenský úřad	0	0	0	0
11.	Odbor stavební úřad	7	7	8	5
12.	Odbor živ. prostř. a lesního hosp.	0	0	0	3
13.	Oddělení kontrolní a právní	1	1	1	2
14.	Celkem úředníci vč. uvol. Funkcionářů	40	42	44	44
15.	Uklízečky, poštovní doručovatel a údržbář	3	3	3	4
16.	Celkem zaměstnanci města	43	45	47	48

V roce 2008 byl snížen stav na sociálním odboru o jednoho pracovníka. Zároveň byl o jednoho pracovníka posílen odbor ÚP, rozvoje a MPR. Z odboru organizačního a vnitřních věcí byl přearán do oddělení kontroly a právního jeden pracovník.

V roce 2008 byl převeden poštovní doručovatel z TS na MÚ.

V roce 2008 byl z odboru stavebního úřadu vyčleněn samostatný obor životního prostředí a lesního hospodářství.

Zkoušku odborné způsobilosti (ZOZ) nevykonával v průběhu roku 2008 žádný z úředníků.

4.4.3 Náklady na provoz vnitřní správy (Kč)

2005	5 376 025
2006	5 848 726
2007	5 444 563
2008	5 840 235

V nákladech na provoz vnitřní správy jsou zahrnuty položky software na chod MÚ včetně www stránek města Příbora a výdaje související s poskytováním občanského servisu.

4.5. Městská policie

ROK	2005	2006	2007	2008
Počet zaměstnanců	7	8	8	8
Počet řešených událostí	3 563	3 546	3 290	3197
Počet odhalených přestupků	1881	1616	1263	1068
Počet trestných činů	18	18	19	15
Počet přijatých oznámení	565	689	730	837
Výdaje na provoz (v Kč)	2 529 227	3 001 436	3 225 497	3 382 000
Příjmy z pokut (v Kč)	83 800	126 000	123 700	125 800

Početní stav zaměstnanců Městské policie Příbor vzrostl od 01.08.2006 o jednoho pracovníka, kdy byla přijata pracovnice prevence kriminality a administrativy. S tímto souvisí zvýšené finanční výdaje na provoz v letech 2006 a 2007.

4.6 Zvláštní orgány města

4.6.1 Komise k projednávání přestupků

Název komise	Předsedkyně komise	Členové komise
Komise k projednávání přestupků	Ing. Bc. Zuzana Turková	Karel Bittner, Josef Richter, Marie MonSPORTOVÁ, Rudolf Klimša, Jaroslav Bolf, Ing. Ondřej Brus, Anna Mužná, Ing. Milan Rychnavský, Zdenka Pustějovská, JUDr. Radomír Velička

Statistika přestupků:

v roce 2008 bylo přijato121 přestupků
z roku 2007 přešlo14 přestupků
postoupeno bylo9 přestupků
odloženo bylo 47 přestupků
řešeno bylo 79 přestupků
do roku 2009 přešlo..... 14 přestupků.

4.6.2 Povodňová komise

Byla zřízena na 5. schůzi rady města dne 30.1.2007

Předseda komise	Členové komise
Ing. Milan Strakoš	Rudolf Klimša, Ing. Arnošt Vaněk, Libor Bolom, Ing. Josef Kiswa, Ing. Jaroslav Šimíček, Ing. Pavel Hanzelka, Ing.Bc. Zuzana Turková, Ing. Jana Svobodová, Ing. Bohuslav Majer, RSDr. Mgr. Stanislav Janota, Ing. Libuše Volná

5. Organizační složky města

5.1 Městská knihovna

Rok	2005	2006	2007	2008
Počet zaměstnanců	3	3	3	3
Počet výpůjček	54 344	47 889	52 101	51 066
Počet návštěvníků	11 542	9 525	14 990	14 964
Počet registrovaných čtenářů	1 022	932	812	893
Celkové náklady (v tis. Kč)	939,1	1.145,2	1.194,5	1.380,6
Příjmy (v tis. Kč)	171,5	171,7	171,7	152,8
Počet akcí	51	46	45	43

6. Příspěvkové organizace města

6.1 Technické služby města Příbora

počty zaměstnanců:			
rok	přepočtený stav pracovníků		
2005	25		
2006	25		
2007	24		
2008	25		
provozní náklady:			
rok	provozní náklady v Kč	HČ	VČ
2005	10 937 618	8 828 082	2 109 536
2006	12 998 089	11 268 214	1 729 875
2007	13 431 189	11 681 129	1 750 060
2008	17 115 003	15 740 591	1 374 412
	(HČ hlavní činnost, VČ vedlejší činnost)		
náklady na likvidaci velkoobjemových odpadů:			
rok	náklady na likvidaci odpadu v Kč		
2005	325 959		
2006	268 315		
2007	375 614		
2008	397 026		
náklady na likvidaci zeleně			
rok	náklady na likvidaci zeleně v Kč celkem	město	občané
2005	provoznování na vlastní kompostárně	0	0
2006	291 919	219 091	72 828
2007	204 728	140 135	64 593
2008	106 514	20 549	85 915

6.2. Základní škola Npor.Loma Školní 1510, okres Nový Jičín, příspěvková organizace

- součástí organizace: základní škola, školní jídelna, školní družina
- ředitel: Mgr. Ján Drtil
- počet zaměstnanců organizace fyz.: 43
- počet žáků školy/počet tříd: 352/17
- počet žáků školní družiny/počet oddělení: 67/2
- počet strážníků: 382

Rok	2005	2006	2007	2008
Neinvestiční příspěvek zřizovatele (v tis.Kč)	2 765,00	3 656,00	3 883,00	4 079,00
Investiční příspěvek zřizovatele (v tis.Kč)	-	-	-	-
Počet vydaných obědů (ks)	71 330	65 423	66 428	66 054

6.3. Základní škola Příbor, Jičínská 486, okres Nový Jičín

- součástí organizace: základní škola, školní družina
- odloučená pracoviště: 2
- ředitel: Mgr. Milada Maščuchová
- počet zaměstnanců organizace fyz.: 36
- počet žáků školy/počet tříd: 443/19
- počet žáků školní družiny/počet oddělení: 60/2

Rok	2005	2006	2007	2008
Neinvestiční příspěvek zřizovatele (v tis.Kč)	2 380,00	2 980,00	3 570,00	3 345,00
Investiční příspěvek zřizovatele (v tis.Kč)	-	-	-	-

6.4. Mateřská škola Příbor, Pionýrů 1519, okres Nový Jičín, příspěvková organizace

- součástí organizace: mateřská škola, školní jídelna
- kapacita školy od 1.9.2008 zvýšená z počtu 70 dětí na 75 dětí
- ředitel: Věra Jařabáčová
- počet zaměstnanců organizace fyz.: 11
- počet dětí školy/počet tříd: 75/3
- počet strážníků: 85

Rok	2005	2006	2007	2008
Neinvestiční příspěvek zřizovatele (v tis.Kč)	678,00	790,00	905,00	766,00
Investiční příspěvek zřizovatele (v tis.Kč)	-	-	-	-
Naplněnost	100 % (70 dětí)	100 % (70 dětí)	100 % (70 dětí)	100 % (75 dětí)
Počet vydaných obědů(ks)	12 485	12 666	12 675	13 011

6.5. Mateřská škola Kamarád, Příbor, Frenštátská 1370

- součástí organizace: mateřská škola, školní jídelna
- odloučená pracoviště: 1
- ředitel: Iva Drholecká
- počet zaměstnanců organizace fyz.: 23
- počet dětí školy/počet tříd: 150/6
- počet strážníků: 172

Rok	2005	2006	2007	2008
Neinvestiční příspěvek zřizovatele (v tis.Kč)	1 251,00	1 338,00	1 530,00	1 674,00
Investiční příspěvek zřizovatele (v tis.Kč)	-	-	-	-
Naplněnost	100 % (150 dětí)	102 % (153 dětí)	100 % (150 dětí)	100 % (150 dětí)
Počet vydaných obědů (ks)	23 523	24 900	26 055	24 571

6.6. LUNA PŘÍBOR, středisko volného času, příspěvková organizace

- součástí organizace: středisko volného času
- ředitel: Lenka Nenutilová
- počet zaměstnanců organizace fyz.: 5 interní, 31 externí
- počet zájmových kroužků: 38
- počet registrovaných členů kroužků: 384

Rok	2005	2006	2007	2008
Neinvestiční příspěvek zřizovatele (v tis.Kč)	-	-	553,46	587,00
Investiční příspěvek zřizovatele (v tis.Kč)	-	-	20,04	-

6.7. Školní jídelna Komenského, Příbor, ul. Komenského čp. 458

- součástí organizace: školní jídelna
- ředitel: Olga Skřivánková
- počet zaměstnanců organizace fyz.: 13
- počet strážníků: 1122

Rok	2005	2006	2007	2008
Neinvestiční příspěvek zřizovatele (v tis.Kč)	100,00	291,00	566,00	512,00
Investiční příspěvek zřizovatele (v tis.Kč)	-	-	-	-
Počet vydaných obědů (ks)	161 063	158 113	162 574	182 456
Počet zaměstnanců org. (fyzický stav / přepočt.stav)	13 / 12,62	13 / 13	13 / 13	13 / 13

Celková cena obědů Školní jídelny Komenského podle kategorií:

Rok		2005	2006	2007	2008
Mateřská škola	3. – 6. let	-	-	-	53,00
	7. – 10 let	-	-	-	56,00
Základní škola	1. - 4. ročník	40,00	41,00	43,00	46,50
	5. - 8. ročník	42,00	43,00	45,00	49,50
	9. ročník				50,50
Gymnázium (SŠ)	prima-tercie	42,00	43,00	45,00	49,50
	kvarta-oktáva 1. - 4. ročník	43,00	44,00	46,00	50,50
Zaměstnanci ve školství		50,50	52,00	54,00	58,00
Ostatní strážníci	na talíř	50,50	52,00	54,00	58,00
	nosiče	45,00	46,00	48,00	53,00

7. Obchodní organizace zřízené městem

7.1 Správa majetku města Příbor s.r.o.

Společnost Správa majetku města Příbor s.r.o. (dále jen společnost) byla založena usnesením Zastupitelstva města Příbor dne 4. července 2005, sídlí v Příboře, Freudova 118. Podle zápisu v obchodním rejstříku je hlavním předmětem její činnosti výroba a rozvod tepelné energie, realitní činnost a správa a údržba nemovitostí. Základní kapitál společnosti byl v roce 2008 navýšen o 10 125 000,- Kč a činí tak celkem 10 325 000,- Kč jako vklad jediného společníka a to Města Příbor.

Členové statutárních a dozorčích orgánů k 31. 12. 2008 :

Jednatelé: Ing. Jiří Polášek, Ing. Vladimír Bajnar

Dozorčí rada: Předseda: JUDr. František Berger

Členové: Adalbert Küffer
Ing. Jana Busková

Společnosti má ve stálém stavu 13 zaměstnanců, pro topnou sezónu pak přijímá další tři pracovníky z řad důchodců.

Výnosy běžného roku (tis. Kč)

	rok 2006	rok 2007	rok 2008
Výnosy celkem	14 788	13 885	14 805
Výroba a rozvod tepla	10 652	9 715	11 016
Správa bytového fondu	2 016	2 088	2 162
Nájemné z bytů	195	205	218
Úklidové a správcovské služby	924	960	960
Ostatní	1 001	917	449

Náklady běžného roku (tis. Kč)

	rok 2006	rok 2007	rok 2008
Náklady celkem	13 479	12 868	14 188
Plyn a elektřina	8 222	6 040	8 795
Osobní náklady celkem	3 953	4 087	4 241
Základ daně	816	917	227
Daň	196	220	48
Čistý zisk	563	537	179

Vývoj pohledávek za nájemné a služby s užíváním bytu spojené (v tis. Kč)

Stav k 31. 12. 2006	991
Stav k 31. 12. 2007	1 320
Stav k 31. 12. 2008	1 659

8. Účast města v jiných obchodních organizacích

8.1 Asompo, a.s., Životice u Nového Jičína

Město Příbor je spoluzakladatelem a akcionářem obchodní společnosti Asompo, a.s., Životice u Nového Jičína, která byla založena za účelem likvidace komunálních odpadů městy a obcemi okresu Nový Jičín.

Základní kapitál společnosti ...40.537.000 Kč

Počet akcionářů ... 44

Počet akcií ve vlastnictví města Příbora:

- 26 akcií v hodnotě 100.000 Kč
- 52 akcií v hodnotě 10.000 Kč
- 16 akcií v hodnotě 1.000 Kč

8.2 Příjmy města z podílu na zisku společnosti (dividendy)

Dividendy jsou akcionářům vypláceny na základě rozhodnutí valné hromady společnosti. Podíl na zisku je vyplácen v následném roce po uzavření hospodářského roku.

Příjem z dividend:

Rok	2005	2006	2007	2008
	159.936 Kč	159.936 Kč	186.592 Kč	186.592 Kč

9. Přehled škol a školských zařízení jiných zřizovatelů

Na území města Příbora se kromě školských příspěvkových organizací města nachází čtyři školy a dvě školská zařízení jiných zřizovatelů.

Zřizovatel - Moravskoslezský kraj:

- a) Masarykovo gymnázium, Příbor, příspěvková organizace
Ředitel – RNDr. Jiří Mařa
- b) Základní škola, Příbor, Dukelská 1346, příspěvková organizace
Ředitel – Mgr. Vlasta Geryková
- c) Základní umělecká škola, Příbor, Lidická 50, příspěvková organizace
Ředitel – Ivo Lacný
- d) Dětský domov a Školní jídelna, Příbor, Masarykova 607, příspěvková organizace
Ředitel – Mgr. Petr Augustinský

Zřizovatel – soukromý subjekt:

- a) Mateřská škola Hájov s.r.o.
Ředitel – Iveta Šrubařová
- b) BAV klub Příbor, středisko volného času, s.r.o.
Ředitel – Vlasta Trojčínská

10. Obecně závazné vyhlášky a nařízení

V roce 2008 vydalo zastupitelstvo města šest obecně závazných vyhlášek.

10.1 Nově přijaté obecně závazné vyhlášky a nařízení

Evidenční číslo	Číslo a název právního předpisu	Datum schválení	Datum nabytí platnosti	Datum nabytí účinnosti
1	OZV 1/2007 kterou se ruší OZV č. 17/96 o použití koeficientu pro výpočet daně z nemovitostí	ZM 26.6.2008	1.1.2009	1.1.2009
2	OZV 2/2008 o stanovení koeficientu pro výpočet daně z nemovitostí	ZM 26.6.2008	1.1.2009	1.1.2009
3	OZV 3/2008 o zákazu požívání alkoholických nápojů na veřejném prostranství	ZM 25.9.2008	15.10.2008	15.10.2008
4	OZV 4/2008, kterou se ruší OZV č. 4/2000 Tržní řád	ZM 6.11.2008	1.12.2008	1.12.2008
5	OZV 5/2008 - O záležitostech veřejného pořádku v souvislosti s pohybem psů na veřejných prostranstvích.	ZM 6.11.2008	1.1.2009	1.1.2009
6	OZV 6/2008 o místním poplatku za provoz systému shromažďování, sběru, přepravy, třídění, využívání a odstraňování komunálního odpadu	ZM 18.12.2008	5.1.2009	5.1.2009

10.2 Platné obecně závazné vyhlášky a nařízení

Název obecně závazné vyhlášky	Datum schválení	Datum nabytí platnosti	Datum nabytí účinnosti
OZV č. 5/1995 O veřejné zeleni	ZM 22.6.1995	6.7.1995	6.7.1995
OZV č.14/1996 O místních záležitostech veřejného pořádku	ZM 15.2.1996	5.3.1996	5.3.1996
OZV č. 5/97, doplněk k vyhlášce č. 5/95 o veřejné zeleni	ZM 29.5.1997	16.6.1997	16.6.1997
OZV č.2/1999 - O městské policii	ZM 25.3.1999	10.4.1999	10.4.1999
OZV č. 5/2000- O spádových obvodech ...	ZM 14.12.2000	17.1.2001	17.1.2001
OZV č. 1/2001- Symboly města	ZM 22.2.2001	24.3.2001	24.3.2001
Požární řád města Příbora č. 2/2002	ZM 23.5.2002	14.6.2002	14.6.2002
Řád veřejného pohřebiště v Příboře č. 4/2002	ZM 19.9.2002	21.11.2002	21.11.2002
OZV č. 9/2003 o místním poplatku ze psů	ZM 6.11.2003	1.1.2004	1.1.2004
OZV č.10/2003 o místním poplatku za užívání veřejného prostranství pro umístění stavebních zařízení, skládek a provádění výkopových prací	ZM 6.11.2003	1.1.2004	1.1.2004
OZV č.11/2003 o poplatku ze užívání veřejného prostranství pro konání reklamních akcí	ZM 6.11.2003	1.1.2004	1.1.2004
OZV o místním poplatku za provozovaný výherní hrací přístroj č.12/2003	ZM 6.11.2003	1.1.2004	1.1.2004
OZV č.1/2004 o systému shromažďování, sběru, přepravy, třídění, využívání a odstraňování komunálního odpadu	ZM 25.11.2004	27.12.2004	27.12.2004
OZV 1/2005 -o místním poplatku za provoz systému - TKO	ZM 20.10.2005	1.1.2006	1.1.2006
OZV 3/2005 - kterou se stanoví školské obvody ZŠ	ZM 24.11.2005	1.1.2006	1.1.2006
OZV 4/2005 -o regulativech územního rozvoje územního plánu sídelního útvaru Příbor	ZM 24.11.2005	16.12.2005	16.12.2005
OZV 1/2007 o místním poplatku za užívání veřejného prostranství pro umístění dočasných staveb a zařízení sloužící pro poskytování prodeje a služeb a umístění zařízení cirkusů, lunaparků a jiných obdobných atrakcí	ZM 31.5.2007	1.7.2007	1.7.2007
OZV 1/2008 kterou se ruší OZV č. 17/96 o použití koeficientu pro výpočet daně z nemovitostí	ZM 26.6.2008	1.1.2009	1.1.2009
OZV 2/2008 o stanovení koeficientu pro výpočet daně z nemovitostí	ZM 26.6.2008	1.1.2009	1.1.2009

OZV 3/2008 o zákazu požívání alkoholických nápojů na veřejném prostranství	ZM 25.9.2008	15.10.2008	15.10.2008
OZV 4/2008, kterou se ruší OZV č. 4/2000 Tržní řád	ZM 6.11.2008	1.12.2008	1.12.2008
OZV 5/2008 - O záležitostech veřejného pořádku v souvislosti s pohybem psů na veřejných prostranstvích.	ZM 6.11.2008	1.1.2009	1.1.2009
OZV 6/2008 o místním poplatku za provoz systému shromažďování, sběru, přepravy, třídění, využívání a odstraňování komunálního odpadu	ZM 18.12.2008	5.1.2009	5.1.2009

Název nařízení rady města	Datum schválení	Datum nabytí platnosti	Datum nabytí účinnosti
Nařízení č. 3/2006, kterým se stanovuje postup a rozsah zimní údržby místních komunikací v Příboře	RM 14.11.2006	29.11.2006	29.11.2006
Nařízení č. 2/2007, o zpoplatnění obecného užívání místních komunikací a jejich určených úseků ve vymezených oblastech města Příbora	RM 26.6.2007	13.7.2007	13.7.2007

10.3 Ceny místních poplatků

Výše místních poplatků za období r. 2005-2008:

	2005	2006	2007	2008
Poplatek ze psů (OZV č. 9/2003) rodinné domy (Kč/rok)				
Příbor	200,00	200,00	200,00	200,00
Hájov, Prchalov	100,00	100,00	100,00	100,00
Bytové domy	1 000,00	1 000,00	1 000,00	1 000,00
Poplatek za provozovaný výherní hrací přístroj (OZV č. 12/2003)				
čtvrtletní sazba za jeden výherní hrací přístroj	5 000,00	5 000,00	5 000,00	5 000,00
Poplatek za svoz komunálního odpadu (OZV č.7/2003, 2/2004, 1/2005)				
sazba za osobu (Kč/rok)	360,00	360,00	360,00	360,00
Poplatek za užívání veřejného prostranství (OZV č. 11/2003)				
pro konání reklamních akcí (Kč/m ² /den)	10,00	10,00	10,00	10,00
Poplatek za užívání veřejného prostranství pro umístění stavebního zařízení, skládky, provádění výkopových prací (OZV č. 10/2003) – (Kč/m²/den)				
výkopové práce, staveb. zařízení a skládky	10,00	10,00	10,00	10,00
stavební zařízení a skládky (např. uložení lešení, stavebního materiálu)	2,00	2,00	2,00	2,00
ostatní skládky	5,00	5,00	5,00	5,00
Poplatek za užívání veřejného prostranství pro umístění dočasných staveb a zařízení sloužících pro poskytování prodeje a služeb a umíst. cirkusů, lunaparků a obd. atrakcí (OZV č. 8/2003, OZV č. 1/2007)				
prodej vlastních výpěstků	10,00	10,00	*10/15	15,00
prodej ostatního zboží	20,00	20,00	*20/50	50,00
prodej v den pořádání jarmarku nebo pouti	30,00	30,00	*30/50	50,00
poskytování služeb	5,00	5,00	5,00	5,00
poskytování služeb-parčík u vlakového nádr.	2,50	2,50	2,50	2,50
restaurační předzahrádka	1,00	1,00	1,00	1,00
cirkus, lunapark a obdobné atrakce	1,00	1,00	1,00	1,00
cirkus, lunapark a obdobné atrakce v den pořádání jarmarku nebo pouti	1,50	1,50	1,50	1,50
herna s hracími automaty	100,00	100,00	100,00	100,00
(sazba za den a m ²) * sazba do 30.6. 2007/ od 1.7.2007				

11. Veřejnoprávní smlouvy

Město Příbor má od roku 2006 uzavřeny veřejnoprávní smlouvy k výkonu přenesené působnosti na úseku agendy přestupků s obcemi Kateřinice, Trnávka, Petřvald a Skotnice. Platnost všech smluv je do 31.12.2009.

12. Výroční zpráva o činnosti v oblasti poskytování informací podle zákona č. 106/1999 Sb.

V souladu s § 18, zákona č. 106/1999 Sb. je městský úřad v Příboře povinen předkládat výroční zprávu z **OBLASTI POSKYTOVÁNÍ INFORMACÍ**

Výroční zpráva obsahuje podle § 18 citovaného zákona tyto údaje:

- I. počet podaných žádostí o informace
- II. počet podaných odvolání proti rozhodnutí
- III. opis podstatných částí každého rozsudku soudu
- IV. výsledky řízení o sankcích za nedodržování tohoto zákona bez uvádění osobních údajů
- V. další informace vztahující se k uplatňování tohoto zákona

I. počet podaných žádostí o informace

- a) **Tajemník MÚ** – za uplynulý rok bylo poskytnuto více, jak **75** informací ústní formou, písemných informací bylo podáno **9** a to elektronickou formou. Informace se vesměs týkaly obecných informací o údajích města Příbora, případně městského úřadu, ale hlavně otázek týkajících se personální situace na MÚ.
- b) **Odbor majetku, školství, bytového a místního hospodářství**. V průběhu roku 2008 pokračovala na odboru problematika prodeje domů a bytů, která s sebou přinesla řadu otevřených problémů, kdy v souvislosti s těmito pokračovala vysoká četnost dotazů týkajících se právě otázky prodeje obecních bytů, ale také byly dotazy na vazbu spolupráce se Správou majetku města Příbora s.r.o. V průběhu roku 2008 bylo zodpovězeno cca 2000 ústních dotazů týkajících se bytové problematiky a dalších cca 400 ústních dotazů týkajících se majetkových záležitostí. Písemných žádostí formou e-mail pošty bylo vyřízeno 50 a dále bylo vyřízeno 60 písemných žádostí.
- c) **Odbor kultury a cestovního ruchu** – uvedený odbor zahrnuje i MIC (městské informační centrum). V průběhu roku **2008** MIC obdrželo písemně **6 250**, převážně elektronických žádostí o poskytnutí informace, veškeré žádosti byly písemně nebo elektronicky zodpovězeny. Počet ústních, nebo telefonických činil loni denně kolem **52**. Za rok představoval počet žádostí o poskytnutí informací týkající se činnosti MÚ přes 9120. Žádosti o informace byly z hlediska obsahu přibližně z poloviny na činnost místní veřejné správy a zbytek patří do oblasti obecných informací, např. kde je pořádána ta či ona kulturní akce, kde je příslušná ulice, odkud jede vlakový, nebo autobusový spoj, kdy se pořádají akce. Správní část odboru zodpověděla v průběhu roku více, jak 2 400 dotazů.

- d) **Stavební úřad včetně životního prostředí a lesního hospodářství** – na tomto odboru bylo vyřízeno za rok více jak 3 574 žádostí o informace, a to buď osobně nebo telefonicky. Informace se týkaly vesměs dotazů na problematiku týkající se ryze stavebního zákona a problematiky životního prostředí a odpadů. 2 informace byly vyřízeny písemně, elektronickou cestou bylo vyřízeno 79 žádostí.
- e) **Odbor sociálních věcí** – na odboru bylo poskytnuto přibližně o 5 940 ústních informací. E-mailovou poštou jsme podali cca 11 informací a písemnou formou 5 informací.
- f) **Finanční odbor** - písemnou formou bylo na tomto odboru v průběhu roku vyřízeno 30 požadavků. Ústních informací bylo za uplynulý rok podáno více, jak 1 800.
- g) **Odbor územního plánu, rozvoje a MPR** - Informací bylo podáno cca 4 600 osobně, nebo telefonicky. Týkaly převážně problematiky využívání pozemků v Příboře v návaznosti na územně plánovací dokumentaci a podmínky dané MPR a jejím ochranným pásmem, stavebních akcí města a správy inženýrských sítí. Opětovně se rozšířilo poskytování informací prostřednictvím elektronické pošty, kdy bylo vyřízeno cca 250 požadavků. Celkový počet poskytnutých informací 4 850
- h) **Odbor organizační a vnitřních věcí** - za rok 2008 bylo zodpovězeno více jak 3 100 žádostí o informace, z toho, 110 bylo elektronickou poštou, ostatní dotazy byly předloženy buď osobně nebo telefonicky. Informace se týkaly hlavně žádostí k vyřizování občanských průkazů a matričních záležitostí.

II. počet podaných odvolání proti rozhodnutí

Za rok 2008 nebylo podáno žádné odvolání proti rozhodnutí ve věci poskytování informací.

III. opis podstatných částí každého rozsudku soudu

V roce 2008 nebyl vydán v souvislosti s poskytováním informací žádný rozsudek soudu.

IV. výsledky řízení o sankcích za nedodržování tohoto zákona bez uvádění osobních údajů

Žádné sankce v roce 2008 pro neplnění povinností na strany úřadu za nedodržování tohoto zákona nebyly.

V. další informace vztahující se k uplatňování tohoto zákona

Žádné další informace k uplatňování tohoto zákona z činnosti Městského úřadu v Příboře v průběhu roku 2008 nevzešly.

13. Hlavní rozvojové dokumenty

13.1 Nově přijaté rozvojové dokumenty

V roce 2008 přijalo zastupitelstvo města tyto nové rozvojové dokumenty.

Na úseku územního plánování

Vydalo dle § 54 odst. 2 zákona č. 183/2006 Sb., o územním plánování a stavebním řádu (stavební zákon), ve znění pozdějších předpisů, "Změnu č. 4 územního plánu sídelního útvaru Příbor" (ZM 25.9.2008).

13.2 Strategický plán rozvoje města do roku 2016

V prosinci 2007 schválilo Zastupitelstvo města Příbora Strategický plán rozvoje města Příbora do roku 2016. Jeho realizace probíhá prostřednictvím akčních plánů, akční plán pro rok 2008 byl schválen zastupitelstvem 6.3.2008. Tento akční plán zahrnoval 14 konkrétních akcí, z nichž 9 bylo v roce 2008 splněno a 5 akcí přechází do akčního plánu pro rok 2009.

13.3 Střednědobý plán rozvoje sociálních služeb města Příbora na období roku 2008 - 2012

Zastupitelstvo města Příbora na svém zasedání dne 6. listopadu 2008 schválilo první Střednědobý plán rozvoje sociálních služeb města Příbora na období 2008 – 2012, který byl zpracován metodou komunitního plánování se zapojením zadavatele, poskytovatelů sociálních služeb, uživatelů sociálních služeb a veřejnosti ve městě.

Pracovní skupina pro seniory a pro osoby se zdravotním postižením vypracovala následující priority, které by mělo město Příbor v uvedeném období postupně realizovat:

- Priorita S 1 - Podpora, udržení a rozvoj činnosti pečovatelské služby
- Priorita S 2 - Zřízení a podpora denního stacionáře
- Priorita S 3 - Zřízení a podpora činnosti odlehčovací služby
- Priorita S 4 - Iniciace zřízení Domova se zvláštním režimem
- Priorita S 5 - Podpora činnosti organizací ve městě sdružující seniory a osoby se zdravotním postižením

Pracovní skupina pro rodiny a děti a osoby ohrožené sociálním vyloučením vypracovala následující priority:

- Priorita R 1 - Vybudování noclehárny
- Priorita R 2 - Zřízení a podpora azylového domu
- Priorita R 3 - Podpora bydlení pro osoby ohrožené sociálním vyloučením
- Priorita R 4 - Vybudování mateřského centra
- Priorita R 5 - Podpora činnosti organizací zajišťujících volnočasové aktivity dětí a mládeže

Následně pro další cyklus procesu komunitního plánování rozvoje sociálních služeb ve městě pracovní skupiny navrhly priority:

Priorita 1 - Propagace a informovanost o stávajících sociálních službách a Střednědobém plánu rozvoje sociálních služeb

Priorita 2 - Podpora procesu komunitního plánování sociálních služeb ve městě

Střednědobý plánu rozvoje sociálních služeb města Příbora na období 2008 - 2012 je občanům města k dispozici na webových stránkách města: www.pribor-mesto.cz.

13.4 Platné rozvojové dokumenty

Hlavním rozvojovým dokumentem je Územní plán sídelního útvaru Příbor, schválený 29.4.1993. V roce 1999 byla schválena jeho 1. změna, v roce 2003 jeho 2. změna, v roce 2005 jeho 3.změna.a dne 25.9.2008 jeho 4.změna.

Výraznou změnu zaznamenaly dílčí rozvojové dokumenty města, jejichž platnost byla limitována koncem roku 2006, a které budou nahrazeny dílčími částmi strategického plánu města, který byl schválen zastupitelstvem města dne 6.12.2007.

13.5 Závazné dokumenty regionálního a nadregionálního charakteru

Pro město jsou závazné tyto dokumenty :

- Územní plán velkého územního celku Beskydy (schválený usnesením vlády ČR dne 25.03.2002) včetně jeho aktuálních změn, které byly schváleny Zastupitelstvem Moravskoslezského kraje
 - 1.změna dne 21.12.2006
 - 2.změna dne 21.09.2006
- Vyhláška, kterou se vymezuje přírodní park Podbeskydí

Významným dokumentem, který byl schválen v roce 2006 a významně může ovlivnit dění v Příboře a okolí je vládní usnesení ze dne 10.května 2006 pod č.550, v němž jsou uvedeny prioritní dopravní stavby v Moravskoslezském kraji, mezi nimiž jsou zařazeny i tři komunikace probíhající městem Příbor.

Jedná se o :

- jihozápadní obchvat Příbora silnice I/58 s plánovaným dokončením v roce 2010
- nové propojení silnice I/58 s obcí Mošnov (od Šibeňáku, přes Prchalov a západní okraj Skotnice, po stávající odbočku ze silnice I/58 na Studénku) s plánovaným dokončením v roce 2012
- rekonstrukce silnice I/48 na rychlostní komunikaci R/48 v celém úseku Příbora s plánovaným dokončením v roce 2013

14. Přehled o realizaci hlavních investičních akcí města

14.1 Akce města

A – Akce, které byly v roce 2008 dokončeny v rozsahu uzavřených smluv

Název stavby	Náklady (Kč)
Stavební úpravy křižovatky silnic I/58 a III/04823	13 789 000,00
Z toho dotace	12 000 000,00
Oprava havarijního stavu MK na Prchalově	380 702,00
Oprava části ulice Šafaříkovy	66 837,00
Oprava části ulice Jiráskovy	60 607,00
Přechod pro chodce na ulici Jičínské	214 656,00
Stavební úpravy ulice Lomené	3 465 313,00
Parkoviště na ulici J.V.Choráze	383 639,00
Rekonstrukce chodníku na ulici Frenštátské (pod letadlem)	348 405,00
Rekonstrukce chodníku na ulici Šmeralově	779 886,00
Oprava MK u řadových garáží na ulici Fučíkově	362 501,00
Oprava chodníku na ulici Lidické	179 977,00
Oprava povrchu MK na ulici Na Nivách (u ZO Orinoko)	198 454,00
Oprava prostranství na ulici Palackého (za domy č.791-3)	147 317,00
Oprava chodníku na ulici Krátké	219 929,00
Stavební úpravy MŠ Frenštátské - elektro,soc.zař., kuchyně	9 285 932,00
Z toho dotace	8 327 000,00
Stavební úpravy MŠ Frenštátské - výměna oken	2 205 663,00
Stavební úpravy MŠ Frenštátské - dispoziční úpravy	227 411,00
Rekonstrukce venkovní kanalizace ve dvoře ZŠ Jičínská	227 006,00
Naučná trasa MPR	2 005 659,00
Z toho dotace	1 898 000,00
Obnova vstupní brány do farního kostela	233 000,00
Z toho dotace	116 500,00
Stavební úpravy sociálních zařízení na městském koupališti	774 478,00
Rozšíření VO na Hájově	83 032,00
Oprava vedení městského rozhlasu na Prchalově	39 240,00
Celkem	35 678 644,00

B – Akce, které byly zahájeny před rokem 2008 a proběhlo dílčí plnění dle schválených výdajů pro rok 2008

Stavební úpravy městského hřbitova-osvětlení a chodníky	1 600 000,00
Prodloužení chodníku na Prchalově	743 393,00
Celkem	2 343 393,00

14.2 Akce jiných investorů

Název stavby	St. pov. vydáno	Kolaudace	Stavebník
Stavební úpravy a přístavba objektu č.p. 853 – veterinární ordinace	12.5.2008		Dana a Dušan Matějovi, Příbor
Skladová hala	13.5.2008		Dušan Svoboda, Příbor
Revitalizace domu č.p. 1399 a 1400 Npor. Loma	30.5.2008		OSBD Kopřivnice
Revitalizace domu č.p. 1387 Npor. Loma	30.5.2008		OSBD Kopřivnice
Revitalizace domu č.p. 98 a 99 Jičínská	30.5.2008		OSBD Kopřivnice
Stavební úpravy haly	18.6.2008	1.9.2008	PRIMUS CE s.r.o. Příbor
Nadstřešení bytového domu	16.7.2008	4.12.2008	SMMP, s.r.o.
Přístavba truhlářské dílny Hájov	16.7.2008		Lukáš Drozd, Hájov
Decentralizace vytápění areálu SKARAB, s.r.o.	18.8.2008		SKARAB, s.r.o.
Relax park Příbor	17.9.2008		POZIMOS, a.s.
Hala na výrobu nábytku	23.10.2008		Marie Lundová, Příbor
Oprava a zateplení střechy	20.2.2008		Bytové družstvo „Pod anténou“
Oprava bytového domu č.p. 1386 Npor. Loma		4.1.2008	OSBD Kopřivnice
Stavební úpravy – rozšíření kancelářských prostor		22.2.2008	Radim Jeník, Příbor
Přístavba karosářské dílny		27.3.2008	Jiří Kavan, Příbor
Stavební úpravy objektu č.p. 853 – veterinární ordinace		23.6.2008	MVDr, Hana Kotrcová, Příbor
Přístavba skladovací haly III. etapa		23.7.2008	PRIMUS CE s.r.o., Příbor
Výrobní hala		26.9.2008	Bohuslav Sklář, Příbor
Rekonstrukce sekundárního rozvodu tepla ul. Šafaříkova		14.10.2008	SMMP, s.r.o., Příbor
Půdní vestavba objektu „Dětská Misie“		30.10.2008	Dětská misie, Příbor
Přístavba haly na ul. Štefánikova		22.12.2008	Jan Kahánek, Příbor
Komplexní oprava bytového domu č.p. 1409		30.12.2008	OSBD Kopřivnice

14.3 Akce SMMP s.r.o.

Název akce	Cena (Kč)
Rekonstrukce výtahů – U Tatry č.p. 1486,1490	2 686 249,-
Generální oprava střechy č.p. 1368	2 670 546,-
Vchodové dveře a nové zvonky – U Tatry č.p.1483-1485	417 789,-
Oprava kanalizace domu č.p. 235-237,ul. Jičínská	291 112,-
Oprava kanalizace domu č.p. 291, ul. Místacká	149 396,-
Výměna vstupních dveří č.p.1394-95, 1338-39,1362-63,1364-65	330 731,-
Instalace nových zvonků č.p. 1394-95,1338-39,1362-63, 1364-65 1378-79,1304-08	413 519,-
Zateplení severní stěny domů č.p. 1518,1404,1367,1516,	658 296,-
Výměna oken za plastová-tělocvična ZŠ Dukelská	181 942,-
Oprava balkónů na DPS	82 496,-
Oprava střechy-terasy domů č.p. 1375,1376,138	589 350,-
Výměna oken za plastová ,Štramberská ul. č.p.1350-51	1 006 182,-
Výměna PVC domu č.p.1488, ul. U Tatry	151 657,-
Úprava vjezdu do garáže a oprava komínů objektu P	104 691,-
Nátěry oken domu č.p. 1377-78	179 299,-
Výmalby spol. částí domu č.p. 1401,1358-59,1364-65	63 894,-

15. Prodej a nabytí obecního majetku

a) majetek odprodaný (domy a byty) k 31. 12. 2008 :

čp.	ulice	Počet bytových jednotek	počet garáží	počet NP	Celkem jednotek na dům	cena celkem v Kč	název družstva
93	Jičínská	12	0	0	24	4 276 000	Bytové družstvo U smrku 93-94
94		12	0	0			
235	Jičínská	8	0	0	24	4 304 000	Bytové družstvo U hvězdárny
236		8	0	0			
237		8	0	0			
799	Lidická	6	0	0	12	1 882 000	Bytové družstvo Před parkem
800		6	0	0			
813	Masarykova	6	0	0	6	980 200	Bytové družstvo Mop
1312	Fučíkova	6	1	0	7	1 341 500	Bytové družstvo Fučíkova 1312
1313	Fučíkova	6	1	0	7	1 327 200	Bytové družstvo HATČARBAC
1314	Fučíkova	9	2	0	22	2 903 100	Bytové družstvo Fučíkova harmonie 45
1315		9	2	0			
1316	Dukelská	6	0	0	12	2 363 700	Bytové družstvo Příbor 1617
1317		6	0	0			
1320	Fučíkova	9	2	0	22	2 962 000	Bytové družstvo Nad školkou 1320-21
1321		9	2	0			
1322	Švermova	6	0	0	12	2 301 800	Bytové družstvo Jednosměrka
1323		6	0	0			
1325	Švermova	9	0	0	48	8 370 800	Bytové družstvo ŠVEFUČ
1326		6	0	0			
1327		9	0	0			
1328	Fučíkova	6	2	0			
1329		6	2	0			
1330		8	0	0			
1331	Fučíkova	9	2	0	11	1 725 800	Bytové družstvo U Altánu
1333	Fučíkova	7	0	0	14	2 347 400	Bytové družstvo U trafiky
1334		7	0	0			
1336	Dukelská	10	0	0	20	3 050 600	Bytové družstvo DUKLA 1336-37
1337		9	0	1			
1342	Dukelská	9	0	1	20	3 115 700	Bytové družstvo Dukelská 42-43

1343		9	0	1			
1347	Dukelská	9	0	1	20	3 093 200	Bytové družstvo U smuteční vrby
1348		10	0	0			
16 domů		261	16	4	281	46 345 000	Bytových družstev : 16

b) majetek koupený (budovy) k 31. 12. 2008

objekt čp. 3 – Prchalov včetně pozemků par. č. 113/5 a par. č. 113/3 v k.ú. Prchalov, obec Příbor -v hodnotě 1.000.000,- Kč (*KS č.j. 353/2008/MŠBMH*)

c) majetek odprodáný (pozemky) v roce 2008

katastrální území	pozemek parcela číslo	druh pozemku	výměra v m2	kupní cena v Kč
Příbor	1836/8,1836/9, 1836/10, 1836/11, 1836/12, 2384/5, 3289/6, 3289/7	ostatní plocha, jiná plocha	2.142	187.910,--
Příbor	1380/2	zastavěná plocha	5	1.000,--
Příbor	2222/8	orná půda	74	14.800,--
Příbor	1585/3	ostatní plocha, jiná plocha	47	9.400,--
Příbor	směna 2922/233 za 2922/234	ostatní plocha za zastavěná plocha	8 za 8	0,--
Příbor	směna 2922/236 za 2922/235	ostatní plocha za zastavěná plocha	1 za 1	0,--
Příbor	směna 2384/3, 3291/8, 3291/14 za 3291/2	vodní plocha, ostatní plocha za ostatní plocha	127 za 317	rozdíl v hodnotě 24.550,--

d) nově zřízená věcná břemena na majetku města

katastrální území	pozemek parcelní číslo	druh pozemku	pro oprávněnou osobu	úplatně v Kč
Příbor	35	ostatní plocha, ostatní komunikace	ČEZ Distribuce, a.s., Děčín	1.500,--
Prchalov	104	ostatní plocha, ostatní komunikace	ČEZ Distribuce, a.s., Děčín	1.000,--
Příbor	2916	ostatní plocha, ostatní komunikace	ČEZ Distribuce, a.s., Děčín	300,--
Příbor	3252/2, 3251/2	ostatní plocha, ostatní komunikace	ČEZ Distribuce, a.s., Děčín	1.500,--
Prchalov	105	ostatní plocha, silnice	ČEZ Distribuce, a.s., Děčín	1.000,--
Prchalov	105	ostatní plocha, silnice	ČEZ Distribuce, a.s., Děčín	1.000,--
Hájov	200/4	zahrada	ČEZ Distribuce, a.s., Děčín	1.500,--
Příbor	3285/1	ostatní plocha, silnice	ŘSD ČR, Praha	22.574,--

e) majetek koupený a darovaný (pozemky)

katastrální území	pozemek parcela číslo	druh pozemku	výměra v m2	kupní cena v Kč
Příbor	1455/2	ostatní plocha, jiná plocha	67	darování
Klokočov u Příbora	819/5, 819/6	ostatní plocha, silnice	391, 226	darování
Příbor	3281/9, 3281/10	ostatní plocha, ostatní komunikace	48, 68	darování
Příbor	3281/8	ostatní plocha, ostatní komunikace	219	darování
Příbor	1513/2	ostatní plocha, ostatní komunikace	15	1.350,--
Příbor	1512/3	ostatní plocha, ostatní komunikace	26	2.340,--
Příbor	950/4	ostatní plocha, ostatní komunikace	103	9.280,--

16. Hospodaření města

16.1 Příjmy a výdaje města a jejich skladba

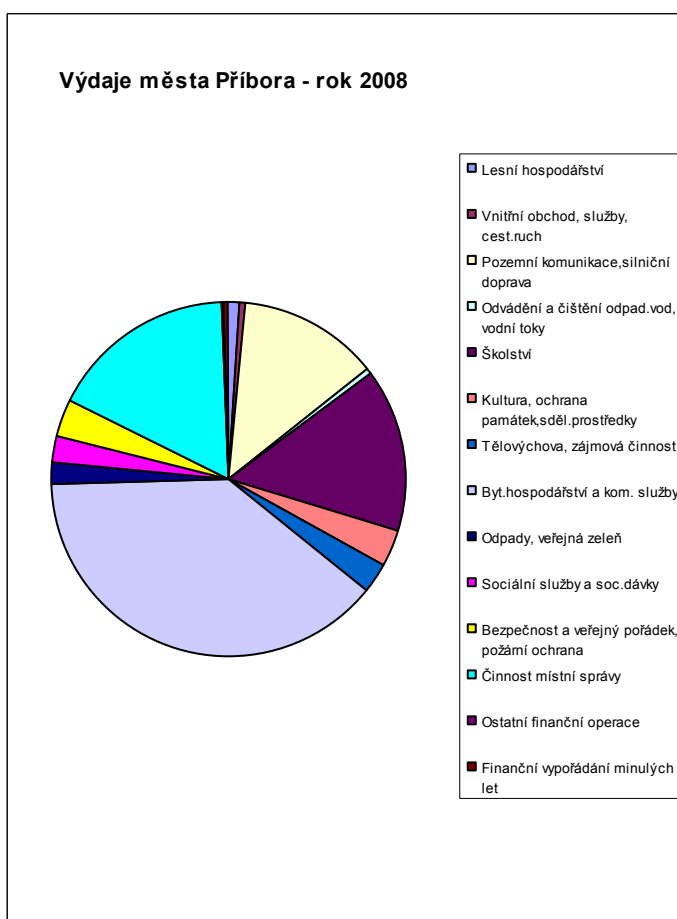
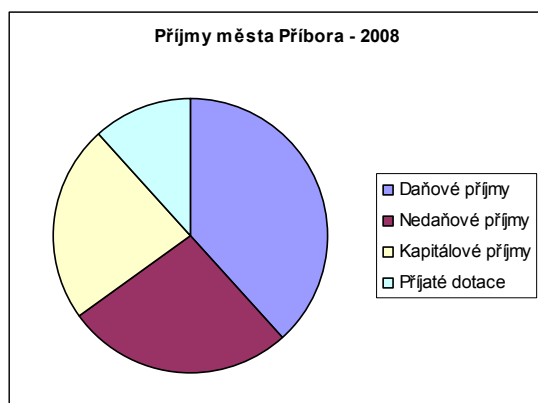
Příjmy, výdaje a financování města					
		v Kč	v Kč	v Kč	v Kč
	Rekapitulace	2005	2006	2007	2008
	Příjmy celkem	124 956 292,41	142 077 497,07	115 263 095,21	204 879 174,18
	Výdaje celkem	118 410 846,42	144 204 530,34	113 516 806,76	169 892 314,96
	Financování	-6 545 445,99	2 127 033,27	-1 746 288,45	-34 986 859,22
třída	Příjmy				
1	Daňové příjmy	64 139 941,00	62 356 881,42	66 574 873,83	78 525 650,29
2	Nedaňové příjmy	19 055 189,41	30 441 281,92	28 123 995,38	54 426 861,89
3	Kapitálové příjmy	3 927 485,00	11 255 020,83	873 930,00	48 129 940,00
4	Přijaté dotace	37 833 677,00	38 024 312,90	19 690 296,00	23 796 722,00
	Příjmy celkem	124 956 292,41	142 077 497,07	115 263 095,21	204 879 174,18
pododdíl	Výdaje				
103	Lesní hospodářství	715 506,68	860 537,65	1 323 134,87	2 103 556,67
214	Vnitřní obchod, služby, cest.ruch	7 873 284,80	9 252 502,15	482 245,80	546 903,80
221	Pozemní komunikace	3 197 219,75	10 303 680,85	4 353 756,00	21 652 728,80
222	Silniční doprava	428 750,00	454 220,00	455 312,00	459 888,00
232	Odvádění a čištění odpad.vod	202 676,08	219 624,02	248 836,50	345 987,30
233	Vodní toky	739 903,00	329 203,30	251 332,54	239 211,09
311	Předškolní výchova a základní vzdělání	12 179 856,70	12 600 478,90	16 103 584,50	24 727 748,98
312	Střední vzdělávání	0,00	120 000,00	0,00	0,00
314	Školní stravování	100 000,00	1 392 074,00	566 000,00	512 000,00
323	Zájmové studium	0,00	0,00	83 000,00	95 700,00
331	Kultura	2 149 702,32	3 952 598,58	2 254 052,45	2 782 604,91
332	Ochrana památek	10 341 609,11	4 768 866,39	3 666 991,20	1 859 791,60
334	Sdělovací prostředky	863 497,30	985 674,80	824 925,43	757 449,80
339	Ostatní činnosti v záležitostech kultury	165 296,92	149 771,00	203 827,60	184 170,25
341	Tělovýchova	850 000,00	750 000,00	797 000,00	1 512 100,00
342	Zájmová činnost a rekreace	1 896 617,26	2 310 020,60	1 517 148,80	2 956 659,80
361	Rozvoj bydlení a byt.hospodářství	9 684 591,28	18 605 738,56	21 918 813,66	47 396 943,71
363	Komunální služby a územní rozvoj	11 393 893,43	15 724 719,29	16 453 993,22	18 555 547,98
371	Ochrana ovzduší	66 200,00	30 050,00	0,00	0,00
372	Nakládání s odpady	3 623 474,00	3 988 162,00	3 861 545,70	2 934 193,95
374	Ochrana přírody a krajiny	230 745,80	252 675,51	321 995,42	330 617,50
41	Sociální dávky	19 694 193,80	19 429 393,70	6 309 857,00	3 091 036,00
432	Ostatní sociální péče	0,00	0,00	0,00	141 193,50
433	Domovy - penziony	0,00	0,00	0,00	20 000,00
435	Služby sociální péče	716 691,70	830 462,70	961 652,94	910 156,62
437	Služby sociální prevence	0,00	0,00	0,00	23 600,00
531	Bezpečnost a veřejný pořádek	2 934 290,12	3 291 796,00	3 466 344,58	3 770 555,76
551	Požární ochrana	751 159,21	883 314,12	1 314 191,12	1 545 831,74
611	Zastupitelské orgány	1 463 594,00	1 560 837,00	2 021 800,00	2 116 972,50
611	Volby	0,00	363 200,20	0,00	213 637,80
617	Činnost místní správy	21 634 879,36	25 227 562,82	22 399 239,33	27 092 964,90
622	Humanitární pomoc	50 000,00	0,00	0,00	0,00

639	Ostatní finanční operace	151 760,00	261 560,00	287 040,00	359 280,00
640	Finanční vypořádání minulých let	4 311 453,80	5 305 806,20	1 069 186,10	653 282,00
	Výdaje celkem	118 410 846,42	144 204 530,34	113 516 806,76	169 892 314,96
položka	Financování				
8115	Změna stavu fin.prostředků na BÚ	-6 545 445,99	2 127 033,27	-1 746 288,45	-45 486 859,22
8123	Dlouhodobé přijaté půjčené prostředky	0,00	0,00	0,00	10 500 000,00
	Financování celkem	-6 545 445,99	2 127 033,27	-1 746 288,45	-34 986 859,22

16.2 Výsledek hospodaření

Rozpočet na rok 2008 byl schválený na 10. zasedání Zastupitelstva města Příbora dne 6. prosince 2007 v následujících objemech :

příjmy - 99 546,80 tis. Kč
výdaje - 99 546,80 tis. Kč
financování - 0,00 tis. Kč



Příjmy 2008	
Daňové příjmy	78 525 650,29
Nedaňové příjmy	54 426 861,89
Kapitálové příjmy	48 129 940,00
Přijaté dotace	23 796 722,00
Příjmy celkem	204 879 174,18

Výdaje
Lesní hospodářství
Vnitřní obchod, služby, cest.ruch
Pozemní komunikace,silniční doprava
Odvádění a čištění odpad.vod, vodní toky
Školství
Kultura, ochrana památek,sděl.prostředky
Tělovýchova, zájmová činnost
Byt.hospodářství a kom. služby
Odpady, veřejná zeleň
Sociální služby a soc.dávky
Bezpečnost a veřejný pořádek, požární ochrana
Činnost místní správy
Ostatní finanční operace
Finanční vypořádání minulých let
Výdaje celkem

Během roku 2008 zastupitelstvo města přijalo 5 změn.

Přehled změn rozpočtu v roce 2008 :
(údaje v tis. Kč)

	Datum	Příjmy	Výdaje	Financování
První změna	6.3.2008	117 734,91	141 395,91	23 661,00
Druhá změna	3.4.2008	118 484,91	142 145,91	23 661,00
Třetí změna	26.6.2008	136 413,70	160 406,70	23 993,00
Čtvrtá změna (přesuny)	26.9.2008	136 413,70	160 406,70	23 993,00
Pátá změna	18.12.2008	204 700,30	189 737,30	-14 963,00

Rozpočet je základní řídicí nástroj financování potřeb města a zabezpečení rozvoje města na základě schválených rozvojových koncepcí. Strukturu příjmů a výdajů určuje rozpočtová skladba.

Právní rámec rozpočtového procesu:

- Zákon č. 250/2000 Sb., o rozpočtových pravidlech územních rozpočtů, v platném znění.
- Zákon č. 128/2000 Sb., o obcích, v platném znění.
- Zákon č. 129/2000 Sb., o krajích, v platném znění.
- Zákon č. 563/1991 Sb., o účetnictví, v platném znění.
- Zákon č. 565/1990 Sb., o místních poplatcích, v platném znění.
- Zákon č. 243/2000 Sb., o rozpočtovém určení daní, v platném znění.
- Zákon č. 320/2001 Sb., o finanční kontrole ve veřejné správě a o změně některých zákonů, v platném znění.
- Zákon č. 420/2004 Sb., o přezkoumávání hospodaření úz. samosprávných celků a DSO, v platném znění.
- Vyhláška č. 323/2002 Sb., o rozpočtové skladbě.

Skutečnost za rok 2008:

Skutečné příjmy v roce 2008	204 879 174,18 Kč
Skutečné výdaje v roce 2008	169 892 314,96 Kč
Financování v roce 2008	- 34 986 859,22 Kč

Město obdrželo v roce 2008 dotace ve výši 23 796 722,- Kč, z toho 17 531 433,- Kč podléhalo vyúčtování se státním rozpočtem a rozpočtem kraje.

Nejběžnější členění příjmů je na daňové, nedaňové, kapitálové a přijaté dotace. Plnění je uvedeno v příložené tabulce.

Výdaje jsou rozděleny na jednotlivé pododdíly a jejich členění a čerpání je rovněž uvedeno tabulce.

Výdajová část zahrnuje finanční vztahy k jednotlivým příspěvkovým organizacím, kde je město zřizovatelem.

Název příspěvkové organizace	Příspěvek v roce 2008	Výsledek hospodaření za rok 2008
Technické služby města Příbora	16 284 000,- Kč	- 97,53 tis. Kč
ZŠ Příbor, Jičínská 486	3 345 000,- Kč	143,88 tis. Kč
ZŠ Npor. Loma, Příbor, Školní 1510	4 079 000,- Kč	42,92 tis. Kč
MŠ Kamarád, Příbor, Frenštátská 1370	1 674 000,- Kč	2,39 tis. Kč
MŠ Příbor, Pionýrů 1519	766 000,- Kč	37,74 tis. Kč
ŠJ Komenského, Příbor, ul. Komenského 458	512 000,- Kč	84,83 tis. Kč
Luna Příbor, středisko volného času	587 000,- Kč	7,69 tis. Kč

Rada města plní funkci zřizovatele vůči příspěvkovým organizacím a stanovuje jim závazné ukazatele hospodaření : příspěvek na provozní výdaje, příspěvek na pokrytí odpisů, příspěvek na investice a účelové finanční prostředky.

Město Příbor má založenou společnost s ručením omezeným s názvem Správa majetku města Příbora s.r.o.se stoprocentní účastí města. Vznikla k 4.7.2005.

Mezi městem Příbor (komitent) a Správou majetku města Příbora s.r.o. (komisionář) je od prvopočátku uzavřena komisionářská smlouva, kdy se komisionář zavazuje vlastním jménem pro komitenta na jeho účet provádět s péčí řádného hospodáře úplatnou správou domovního bytového fondu, nebytových prostor a dalších nemovitostí specifikovaných v příloze komisionářské smlouvy. Tato podléhá aktualizaci.

Tzn., že součástí výkazu pro hodnocení plnění rozpočtu územních samosprávných celků a dobrovolných svazků obcí Fin 2-12 M a rozvahy jsou číselné údaje týkající se hospodaření s. r.o. s účtem města na základě komisionářské smlouvy.

16.3 Pohledávky a závazky města

legenda	účet	částka v Kč	částka v Kč	částka v Kč	částka v Kč
Pohledávky		2005	2006	2007	2008
odběratelé	311	1 183 836,50	3 229 808,01	2 957 417,00	628 701,00
za rozpočtové příjmy	315	2 215 942,76	2 121 527,70	3 137 667,92	3 371 995,92
ostatní pohledávky	316	382 848,00	289 814,00	260 680,00	241 480,00
za účastníky sdružení	358	66 200,00	96 250,00	0,00	0,00
půjčky z Fondu rozvoje bydlení, odpady	378	2 714 486,34	2 310 642,74	1 948 474,11	1 540 747,31
celkem pohledávky		6 563 313,60	8 048 042,45	8 304 239,03	5 782 924,23
Závazky		2005	2006	2007	2008
dodavatelé	321	2 302 055,73	2 964 337,04	2 093 329,70	2 551 841,70
celkem závazky		2 302 055,73	2 964 337,04	2 093 329,70	2 551 841,70

16.4 Místní poplatky

legenda/rok	2005	2006	2007	2008
poplatek za likvidaci komunálního odpadu	2 989 873,00	2 976 237,00	3 093 267,00	2 998 797,00
poplatek ze psů	246 644,00	248 469,00	263 099,00	247 334,00
poplatek za užívání veřejného prostranství	133 762,00	100 022,00	55 768,00	76 036,00
poplatek za provozovaný výherní hrací přístroj	841 508,00	755 275,00	869 195,00	796 410,00
celkem v Kč	4 211 787,00	4 080 003,00	4 281 329,00	4 118 577,00

16.5 Přijaté dotace

	2005	2006	2007	2008
Souhrnný vztah státního rozpočtu k rozpočtu města	4 760 900,00	4 996 009,00	5588021,00	5755912,00
Dotace na sociální dávky	25 000 000,00	20400000,00	6959892,00	3250000,00
Dotace na úhradu výdajů spojených s výkonem státní správy				440793,00
Dotace na plánování sociálních služeb			64000,00	
Dotace na projekty do školství		21 900,00	30500,00	29000,00
Dotace na personální posílení stavebního úřadu			427000,00	300000,00
Dotace na zabezpečení provozu kont.míst veřejné správy Czech point			50000,00	
Dotace pro příspěvkovou organizaci Luna, střed.volného času			20 484,00	
Dotace na zabezpečení pohotovosti hasičů	150 000,00	150 000,00	150 000,00	150 000,00
Dotace na odbornou přípravu hasičů, vybavení jednotky	32 400,00	33 200,00	9 400,00	20 600,00
Dotace na projekt do knihovny	5 000,00	12 000,00	10 000,00	95 000,00
Dotace na MPR	3 400 000,00	2 000 000,00	1665000,00	750 000,00
Dotace na oslavy 150. výročí narození S. Freuda		150 000,00		
Dotace na vydání knihy Freudův Příbor		150 000,00		
Dotace na obnovu a zajištění lesních porostů	72 816,00	38 700,00	67 638,00	197 940,00
Dotace na ošetření památných stromů	8 275,00	17 310,00		8 100,00
Dotace na realizaci pořízení projektové dokumentace záměru Obnova parků v Příboře				75 000,00
Dotace na volby		461 780,00		215 000,00
Dotace na stavbu chodníkového tělesa s cyklostezskou	646 000,00			
Dotace na stavbu Prodloužení chodníkového tělesa na ul. Ostravská			900 000,00	
Dotace na realizaci projektové dokumentace Sběrný dvůr			60 000,00	
Dotace na úpravy ZŠ Jičínská	3 000 000,00	2 588 953,90	3 000 000,00	
Dotace na realizaci projektu rekonstrukce průtahu městem				12 000 000,00
Dotace na výkup rodného domu Sigmunda Freuda, na rekonstrukci		6 400 000,00		
Dotace od Úřadu práce	422 419,00	170 717,00	118 397,00	
Dotace od obcí (za žáky, veřejnoprávní smlouvy)	335 867,00	433 743,00	569 964,00	509 377,00
Celkem v Kč	37 833 677,00	38024312,90	19690296,0	23796722,0

16.6 Příspěvky společenským organizacím

Veřejná finanční podpora jednotlivým organizacím	2005	2006	2007	2008
Tělovýchovná jednota, Příbor	350 460	468 000	562 000	656 400
Družstvo Katol.spolkový dům		15 000	26 000	48 500
Svaz letců ČR		7 000		
SK Tenis		22 000	23 000	44 900
SVP TSUNAMI PŘÍBOR		14 000		17 100
Luna, středisko volného času	30 400	29 000		
Modelářský klub "TORA"	12 950	10 000	17 000	
Basketbalový klub	230 930	205 000	212 000	294 200
BAV klub	80 600	106 000	39 000	103 600
Vojenské sdružení rehabilitovaných	2 800	4 000	4 000	7 200
Svaz tělesně postižených v ČR	11 450	13 000	11 000	18 600
Český svaz včelařů	4 900	8 000	8 000	6 500
TJ Sokol	64 200	84 000		55 700
SDH Prchalov		14 000	8 000	27 300
SDH Hájov	8 700		14 000	28 000
SDH Příbor	5 800	11 000		
Společnost přátel DOM Příbor	80 000	61 000	88 000	113 300
Fotoklub Příbor	4 290	4 000	3 000	4 400
Český svaz chovatelů Příbor	21 200	6 000		13 700
Sdružení hudebníků Příbor	33 000	16 000	13 000	15 300
Adam Bajer - čajovna	10 900	10 000		
Klub českých turistů	5 550	7 000		
Společnost S. Freuda	75 300	31 000	13 000	22 400
Junák	48 200	53 000	29 000	57 100
Český rybářský svaz Příbor	22 000	9 000	32 000	
Horolezecký oddíl Příbor	20 000	6 000	14 000	12 300
Milada Busková		10 000		
Myslivecké sdružení Příbor I		12 000	15 000	23 700
OS při Dětském centru Kopřivnici		10 000		
Myslivecké sdružení Příbor - Hájov		16 000	14 000	24 900
Svaz letců ČR, odbočkač. 18, Příbor		3 000		
Český svaz včelařů, ZO Příbor		7 000		
Český zahrádkářský svaz, Jičínská ul.		5 000	5 000	6 400
Sbor dobrovol. hasičů, Příbor - Hájov		15 000		
Český zahrádkářský svaz Hájov	1 920	8 000		7 500
Klub českých turistů Příbor		4 000		
Kynologický klub v Příboře	20 000	17 000	25 000	24 000
Základní umělecká škola, Příbor		92 000	83 000	95 700
Okresní organizace Sdružení PPMP ČR		7 000		
PhDr. Jiří Jurok, CSc., Příbor		10 000		
ČSOP, ZO 70/02 Nový Jičín		4 000	5 000	

Klub důchodců Hájov	2 350			
Muzeum Novojičínska	7 800		5 000	13 500
Český svaz bojovníků	8 000			
paní Irena Kopecká	14 300			
pan Břetislav Vašenda, Příbor			17 000	
Bugaboo Servis			6 000	17 900
paní Eva Krautová, Příbor			6 000	13 400
Archeologický klub, Příbor			3 000	
Animal farm, s.r.o.			5 000	12 900
Diakonie ČCE-CITADELA		5 000		
Sportovní klub dráhového golfu				2 400
Tereza Sattková				6 700
Celkem v Kč	1 178 000	1 438 000	1 305 000	1 795 500
Veřejná finanční podpora jednotlivým organizacím z jednotlivých paragrafů	2005	2006	2007	2008
Římskokatolická farnost, Příbor		145 000		
Luna, středisko volného času	300 000	300 000		
Klub vojenských a tatrovácích důchodců	25 000	25 000	25 000	28 000
Tělovýchovná jednota, Příbor - sauna	600 000	500 000		
Tělovýchovná jednota, Příbor - sauna	250 000	250 000		
Tělovýchovná jednota Příbor - fotbalové hřiště				800 000
Povodí Odry, a.s.	680 000			
Renarkon o.p.s., Ostrava - PPK			25 000	20 000
Občanské sdružení "Život 21" - PPK		10 000		
ZŠ Příbor, Dukelská 1346 - PPK		15 000		22 100
Tělovýchovná jednota, Příbor - PPK		15 000		
Tělovýchovná jednota, Příbor - od. kopané - PPK		15 000		
Tělovýchovná jednota, Příbor - od.jezdecký - PPK		10 000		
Basketbalový klub Příbor - PPK		25 000		
Společnost přátel DOM Příbor - PPK		24 500		
Dětská misie - PPK				26 100
Základníškola Jičínská - PPK				10 800
Městská knihovna Příbor - PPK				9 810
Masarykovo gymnázium		120 000		
Český svaz včelařů	18 800			
Salus o.p.s, Kopřivnice				20 000
Charitní dům sv. Alžběty Frenštát	3 000			

pod. Radh.				
OO SONS ČR Nový Jičín				5 000
Obec Starý Jičín - Starojičanka				2 000
Moravian - hist.-vlast.společnost Suchdol				1 000
Místní org.SPMP v ČR				2 000
Muzejní a vl.společnost v Brně				5 000
M. Sklenovský, Příbor				20 000
Mgr. Marie Šupová, Příbor				5 000
FOIBOS a.s., Praha				3 000
Pečovatelská služba OASA				4 500
Podané ruce	3 000	5 000		
Celkem v Kč	1 879 800	1 459 500	50 000	984 310

16.7 Služba sociální péče – pečovatelská služba

Ve městě Příboře službu sociální péče – pečovatelskou službu v souladu se zákonem č. 108/2006 Sb., o sociálních službách, ve znění pozdějších předpisů, poskytuje církevní organizace Diakonie Českobratrské církve evangelické – středisko v Příboře, se sídlem Příbor, Jičínská čp. 238.

Město Příbor k financování běžných výdajů souvisejících s poskytováním uvedené sociální služby pro osoby se sníženou soběstačností z důvodu věku, chronického onemocnění nebo zdravotního postižení, jejichž situace vyžaduje pomoc jiné fyzické osoby, ze svého rozpočtu poskytuje každoročně finanční příspěvek.

Rok	Počet klientů pečovatelské služby	Finanční příspěvek z rozpočtu města
2005	146	650 000 Kč
2006	139	750 000 Kč
2007	110	750 000 Kč
2008	109	800 000 Kč